


Dell Vostro 23 – 3340


擁有者手冊

管制型號：W10C
管制類型：W10C001



註、警示與警告

 註: 「註」表示可以幫助您更有效地使用電腦的重要資訊。

 警示: 「警示」表示有可能會損壞硬體或導致資料遺失，並告訴您如何避免發生此類問題。

 警告: 「警告」表示有可能會導致財產損失、人身傷害甚至死亡。

Copyright © 2014 Dell Inc. 著作權所有，並保留一切權利。本產品受美國與國際著作權及智慧財產權法保護。Dell™ 與 Dell 徽標是 Dell Inc. 在美國和/或其他轄區的商標。本文提及的所有其他標誌與名稱皆屬於其個別公司的商標。

2014 - 08

Rev. A00

目錄

1 拆裝電腦內部元件之前.....	8
關閉電腦.....	8
拆裝電腦內部元件之後.....	8
2 卸下和安裝元件.....	9
技術概觀.....	9
電腦內部視圖.....	9
主機板元件.....	10
卸下腳架組件.....	11
程序.....	11
裝回腳架組件.....	12
程序.....	13
卸下後蓋.....	13
事前準備作業.....	13
程序.....	13
裝回後蓋.....	14
程序.....	14
後續必要作業.....	14
卸下喇叭蓋.....	14
事前準備作業.....	14
程序.....	14
裝回喇叭蓋.....	15
程序.....	15
後續必要作業.....	15
卸下喇叭.....	15
事前準備作業.....	15
程序.....	16
裝回喇叭.....	16
程序.....	16
後續必要作業.....	16
卸下記憶體模組.....	17
事前準備作業.....	17
程序.....	17
裝回記憶體模組.....	18
程序.....	18
後續必要作業.....	19
卸下主機板護蓋.....	20

事前準備作業.....	20
程序.....	20
裝回主機板護蓋.....	20
程序.....	20
後續必要作業.....	21
卸下硬碟機.....	21
事前準備作業.....	21
程序.....	21
裝回硬碟機.....	22
程序.....	23
後續必要作業.....	23
卸下 VESA 固定托架.....	23
事前準備作業.....	23
程序.....	23
裝回 VESA 固定托架.....	24
程序.....	24
後續必要作業.....	24
卸下控制按鈕板.....	24
事前準備作業.....	24
程序.....	24
裝回控制按鈕板.....	25
程序.....	25
後續必要作業.....	25
卸下轉換板.....	25
事前準備作業.....	25
程序.....	26
裝回轉換板.....	26
程序.....	26
後續必要作業.....	26
卸下電源供應器診斷板.....	26
事前準備作業.....	27
程序.....	27
裝回電源供應器診斷板.....	27
程序.....	27
後續必要作業.....	28
卸下麥克風.....	28
事前準備作業.....	28
程序.....	28
裝回麥克風.....	29
程序.....	29
後續必要作業.....	29
卸下無線網卡.....	29

事前準備作業.....	29
程序.....	29
裝回無線網卡.....	30
程序.....	30
後續必要作業.....	30
卸下幣式電池.....	31
事前準備作業.....	31
程序.....	31
裝回幣式電池.....	31
程序.....	31
後續必要作業.....	32
卸下 I/O 托架.....	32
事前準備作業.....	32
程序.....	32
裝回 I/O 托架.....	33
程序.....	33
後續必要作業.....	33
卸下光碟機.....	33
事前準備作業.....	34
程序.....	34
裝回光碟機.....	36
程序.....	36
後續必要作業.....	36
卸下電源供應器風扇.....	36
事前準備作業.....	36
程序.....	36
裝回電源供應器風扇.....	37
程序.....	37
後續必要作業.....	38
卸下電源供應器.....	38
事前準備作業.....	38
程序.....	38
裝回電源供應器.....	39
程序.....	40
後續必要作業.....	40
卸下處理器散熱器.....	40
事前準備作業.....	40
程序.....	40
裝回處理器散熱器.....	41
程序.....	41
後續必要作業.....	41
卸下處理器風扇.....	41


事前準備作業.....	42
程序.....	42
裝回處理器風扇.....	42
程序.....	42
後續必要作業.....	43
卸下處理器.....	43
事前準備作業.....	43
程序.....	43
裝回處理器.....	44
程序.....	44
後續必要作業.....	45
卸下主機板.....	45
事前準備作業.....	45
程序.....	45
裝回主機板.....	47
程序.....	48
後續必要作業.....	48
在 BIOS 中輸入服務標籤.....	48
卸下攝影機.....	48
事前準備作業.....	48
程序.....	49
裝回攝影機.....	49
程序.....	50
後續必要作業.....	50
卸下天線.....	50
事前準備作業.....	50
程序.....	51
裝回天線.....	51
程序.....	52
後續必要作業.....	52
卸下顯示板.....	52
事前準備作業.....	52
程序.....	53
裝回顯示板.....	57
程序.....	57
後續必要作業.....	58


3 故障排除電腦..... 59

診斷電源 LED 燈號.....	59
診斷錯誤訊息.....	60
系統錯誤訊息.....	63


4 系統設定	65
系統設定選項.....	65
更新 BIOS.....	74
5 規格	76
6 與 Dell 公司聯絡	79

拆裝電腦內部元件之前


 **警示:** 為避免損壞元件和插卡，請握住元件和插卡的邊緣，並避免碰觸插腳和觸點。

 **註:** 根據您所訂購的組態而定，本文件中的圖片可能與您電腦不同。


關閉電腦

 **警示:** 為避免遺失資料，請在關閉電腦之前儲存並關閉所有開啟的檔案，結束所有開啟的程式。


1. 關閉作業系統：

- 在 Windows 8 中：
 - 使用滑鼠：
 - a. 將游標指向螢幕右上角，然後按一下**設定**。
 - b. 按一下  然後選擇**關機**。

- 在 Windows 7 中：

1. 按一下**開始** 。
2. 按一下**關機**。


或

1. 按一下**開始** 。
2. 按一下**開始**功能表右下角的箭頭(如下所示)，然後按一下**關機**。



2. 確定電腦及連接的所有裝置均已關閉。當您將作業系統關機時，如果電腦和附接的裝置未自動關閉，請將電源按鈕按住約 6 秒以關機。

拆裝電腦內部元件之後

 **警示:** 電腦內部如有遺留任何螺絲可能會造成嚴重電腦受損。

1. 裝回所有螺絲，並確保沒有在電腦內部遺留任何螺絲。
2. 先連接您卸下的所有外接式裝置、週邊設備和纜線，然後再使用電腦。
3. 先裝回您卸下的所有媒體卡、光碟和任何其他零件，然後再使用電腦。
4. 將電腦和所有連接裝置連接至電源插座。
5. 開啟您的電腦。

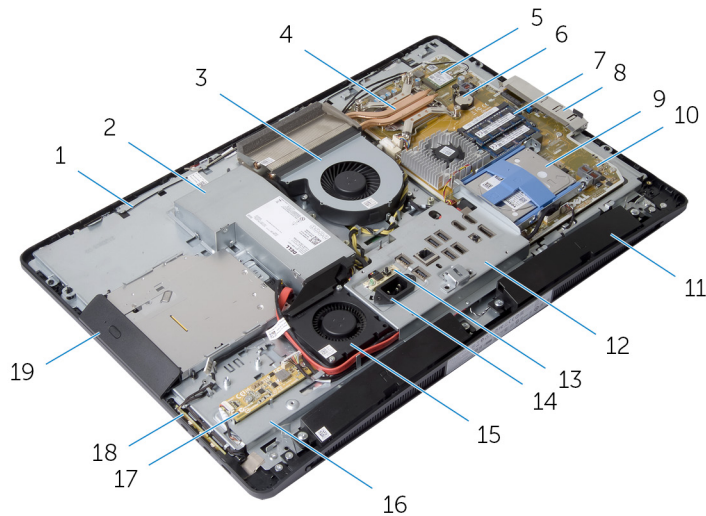
卸下和安裝元件

本節說明如何從電腦卸下或安裝元件的詳細資訊。

技術概觀

警告: 拆裝電腦內部元件之前，請先閱讀電腦隨附的安全資訊，並按照[拆裝電腦內部元件之前](#)中的步驟進行。拆裝電腦內部元件之後，請按照[拆裝電腦內部元件之後](#)中的指示操作。如需更多安全性最佳實務資訊，請參閱 [Regulatory Compliance \(法規遵循\)](#) 首頁：dell.com/regulatory_compliance。

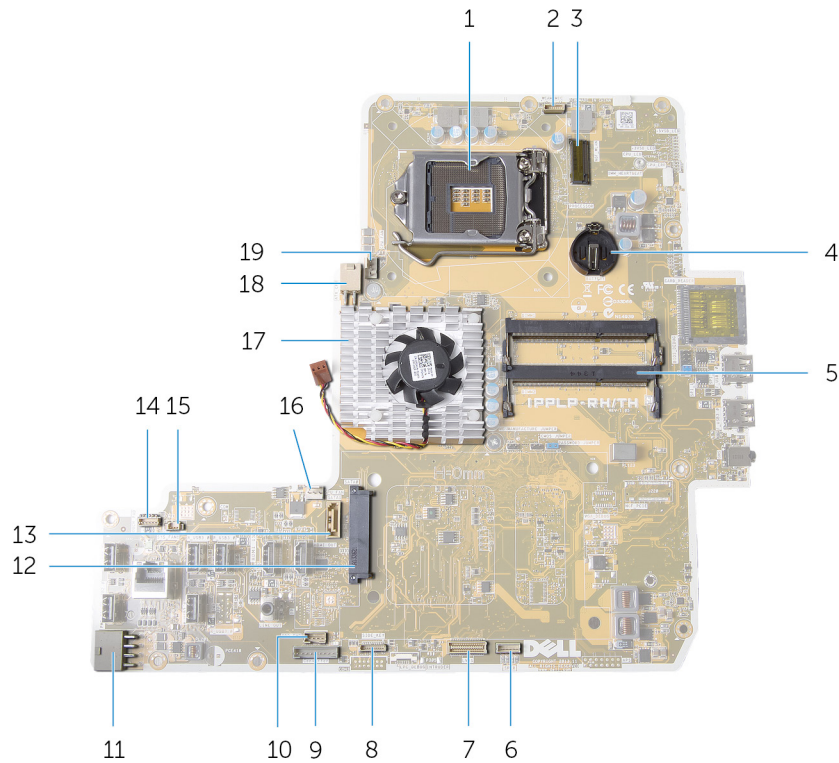
電腦內部視圖



- | | |
|--------------|--------------|
| 1. 天線 (2) | 2. 電源供應器 |
| 3. 處理器風扇 | 4. 處理器散熱器 |
| 5. 無線網卡 | 6. 幣式電池 |
| 7. 記憶體模組 (2) | 8. 側面 I/O 托架 |
| 9. 硬碟機組件 | 10. 主機板 |
| 11. 喇叭 (2) | 12. I/O 托架 |
| 13. 電源供應器診斷板 | 14. 電源連接埠 |
| 15. 電源供應器風扇 | 16. 顯示板基座 |
| 17. 轉換板 | 18. 控制按鈕板 |

19. 光碟機組件

主機板元件



- | | |
|------------------|----------------|
| 1. 處理器插槽 | 2. 攝影機纜線連接器 |
| 3. 迷你卡插槽 | 4. 幣式電池槽 |
| 5. 記憶體模組連接器 (2) | 6. 喇叭纜線連接器 |
| 7. 顯示器纜線連接器 | 8. 控制按鈕板纜線連接器 |
| 9. 轉換板纜線連接器 | 10. 光碟機電源線連接器 |
| 11. 主電源線連接器 | 12. 硬碟機連接器 |
| 13. 光碟機資料纜線連接器 | 14. 觸控板纜線連接器 |
| 15. 電源供應器風扇纜線連接器 | 16. 影像卡風扇纜線連接器 |
| 17. 影像卡散熱器 | 18. 處理器電源線連接器 |
| 19. 處理器風扇纜線連接器 | |

卸下腳架組件

⚠ 警告: 拆裝電腦內部元件之前，請先閱讀電腦隨附的安全資訊，並按照[拆裝電腦內部元件之前](#)中的步驟進行。拆裝電腦內部元件之後，請按照[拆裝電腦內部元件之後](#)中的指示操作。如需更多安全性最佳實務資訊，請參閱 [Regulatory Compliance \(法規遵循\)](#) 首頁：dell.com/regulatory_compliance。

程序

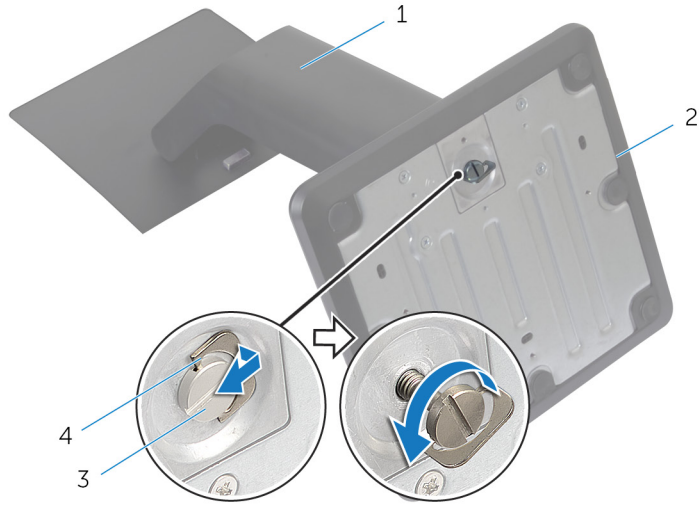
1. 按下腳架釋放按鈕，鬆開腳架。
2. 將腳架向上轉動，然後從電腦卸下腳架組件。



1. 腳架釋放按鈕

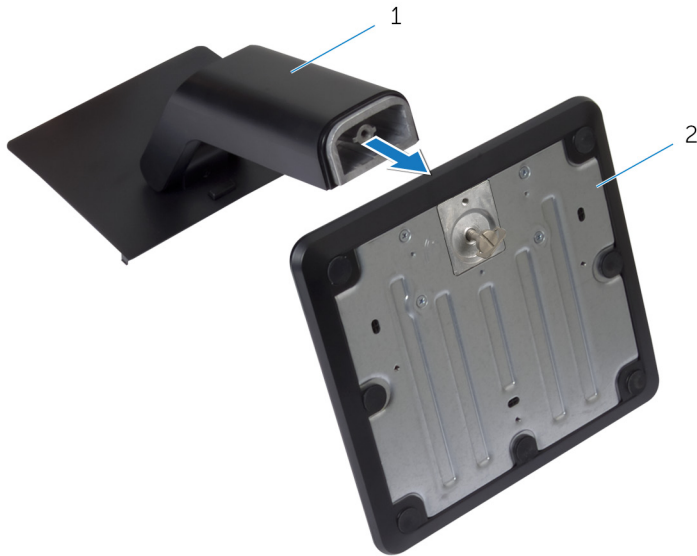
如果您需要從腳架組件卸下腳架基座或腳架提升板，請依照下列步驟操作：

3. 鬆開腳架基座上的螺絲柄。
4. 使用螺絲柄，鬆開將腳架基座固定至腳架提升板的緊固指旋螺絲。



- | | |
|-----------|---------|
| 1. 腳架提升板 | 2. 腳架基座 |
| 3. 緊固指旋螺絲 | 4. 螺絲柄 |

5. 將腳架基座從腳架提升板推出。



- | | |
|----------|---------|
| 1. 腳架提升板 | 2. 腳架基座 |
|----------|---------|

裝回腳架組件

警告： 拆裝電腦內部元件之前，請先閱讀電腦隨附的安全資訊，並按照**拆裝電腦內部元件之前**中的步驟進行。拆裝電腦內部元件之後，請按照**拆裝電腦內部元件之後**中的指示操作。如需更多安全性最佳實務資訊，請參閱 **Regulatory Compliance (法規遵循)** 首頁：dell.com/regulatory_compliance。

程序

1. 將腳架上的彈片推入後蓋上的插槽。
2. 放下腳架組件，將它鎖至定位。
如果您已從腳架提升板卸下腳架基座，請依照下列步驟操作：
3. 將腳架基座上的緊固指旋螺絲對齊腳架提升板上的螺絲孔，然後旋緊它。
4. 折疊腳架基座上的螺絲柄。

卸下後蓋

⚠ 警告: 拆裝電腦內部元件之前，請先閱讀電腦隨附的安全資訊，並按照[拆裝電腦內部元件之前](#)中的步驟進行。拆裝電腦內部元件之後，請按照[拆裝電腦內部元件之後](#)中的指示操作。如需更多安全性最佳實務資訊，請參閱 [Regulatory Compliance \(法規遵循\)](#) 首頁：dell.com/regulatory_compliance。

事前準備作業

卸下[腳架組件](#)。

程序

⚠ 警告: 除非需要安裝電腦的內部配件，否則請勿卸下機箱蓋。

1. 將釋放門鎖推至有圓圈標示的解除鎖定位置。



1. 右側釋放門鎖

2. 左側釋放門鎖

2. 使用塑膠劃線器，自光碟機區域開始從顯示器前蓋撬起後蓋。
3. 將後蓋從電腦抬起取出。



1. 塑膠劃線器

2. 後蓋

裝回後蓋

⚠ 警告: 拆裝電腦內部元件之前，請先閱讀電腦隨附的安全資訊，並按照[拆裝電腦內部元件之前](#)中的步驟進行。拆裝電腦內部元件之後，請按照[拆裝電腦內部元件之後](#)中的指示操作。如需更多安全性最佳實務資訊，請參閱 [Regulatory Compliance \(法規遵循\)](#) 首頁：dell.com/regulatory_compliance。

程序

1. 將後蓋上的彈片與顯示器前蓋上的插槽對齊，然後將後蓋裝回定位。
2. 將釋放門推至鎖定位置。

後續必要作業

裝回[腳架組件](#)。

卸下喇叭蓋

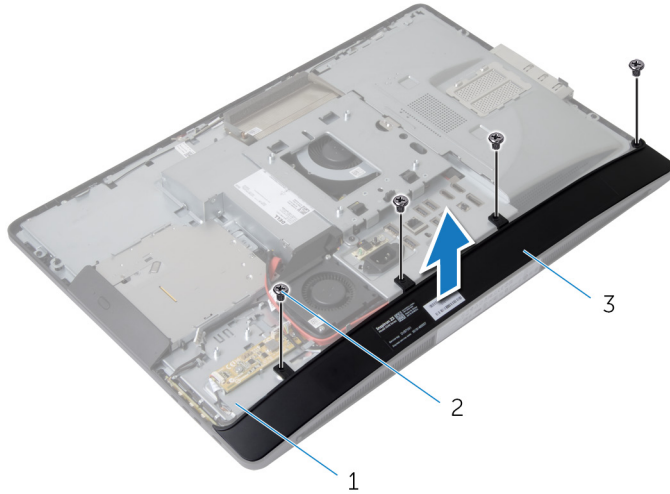
⚠ 警告: 拆裝電腦內部元件之前，請先閱讀電腦隨附的安全資訊，並按照[拆裝電腦內部元件之前](#)中的步驟進行。拆裝電腦內部元件之後，請按照[拆裝電腦內部元件之後](#)中的指示操作。如需更多安全性最佳實務資訊，請參閱 [Regulatory Compliance \(法規遵循\)](#) 首頁：dell.com/regulatory_compliance。

事前準備作業

1. 卸下[腳架組件](#)。
2. 卸下[後蓋](#)。

程序

1. 卸下將喇叭蓋固定至顯示板基座的螺絲。
2. 將喇叭蓋從電腦抬起取出。



1. 顯示板基座
2. 螺絲 (4)
3. 喇叭蓋

裝回喇叭蓋

⚠ 警告: 拆裝電腦內部元件之前，請先閱讀電腦隨附的安全資訊，並按照[拆裝電腦內部元件之前](#)中的步驟進行。拆裝電腦內部元件之後，請按照[拆裝電腦內部元件之後](#)中的指示操作。如需更多安全性最佳實務資訊，請參閱 [Regulatory Compliance \(法規遵循\)](#) 首頁：dell.com/regulatory_compliance。

程序

1. 將喇叭蓋上的螺絲孔對準顯示板基座上的螺絲孔。
2. 裝回將喇叭蓋固定至顯示板基座的螺絲。

後續必要作業

1. 裝回[後蓋](#)。
2. 裝回[腳架組件](#)。

卸下喇叭

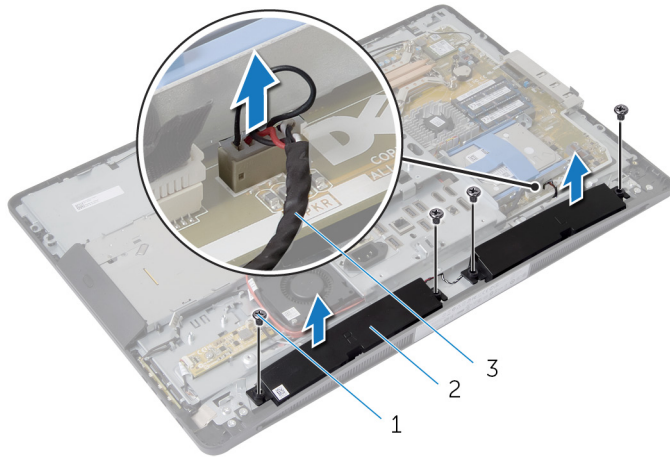
⚠ 警告: 拆裝電腦內部元件之前，請先閱讀電腦隨附的安全資訊，並按照[拆裝電腦內部元件之前](#)中的步驟進行。拆裝電腦內部元件之後，請按照[拆裝電腦內部元件之後](#)中的指示操作。如需更多安全性最佳實務資訊，請參閱 [Regulatory Compliance \(法規遵循\)](#) 首頁：dell.com/regulatory_compliance。

事前準備作業

1. 卸下[腳架組件](#)。
2. 卸下[後蓋](#)。
3. 卸下[喇叭蓋](#)。

程序

1. 從主機板上拔下喇叭纜線。
2. 記下喇叭纜線的佈線並將纜線從固定導軌卸下。
3. 卸下將喇叭固定至顯示板基座的螺絲。
4. 將喇叭從顯示板基座抬起取出。



1. 螺絲 (4)
2. 喇叭 (2)
3. 喇叭纜線

裝回喇叭

警告: 拆裝電腦內部元件之前，請先閱讀電腦隨附的安全資訊，並按照[拆裝電腦內部元件之前](#)中的步驟進行。拆裝電腦內部元件之後，請按照[拆裝電腦內部元件之後](#)中的指示操作。如需更多安全性最佳實務資訊，請參閱 [Regulatory Compliance \(法規遵循\)](#) 首頁：dell.com/regulatory_compliance。

程序

1. 將喇叭上的螺絲孔對準顯示板基座上的螺絲孔。
2. 裝回將喇叭固定至顯示板基座的螺絲。
3. 將喇叭纜線穿過顯示板基座上的固定導軌。
4. 將喇叭纜線連接至主機板。

後續必要作業

1. 裝回喇叭蓋。
2. 裝回後蓋。
3. 裝回腳架組件。

卸下記憶體模組

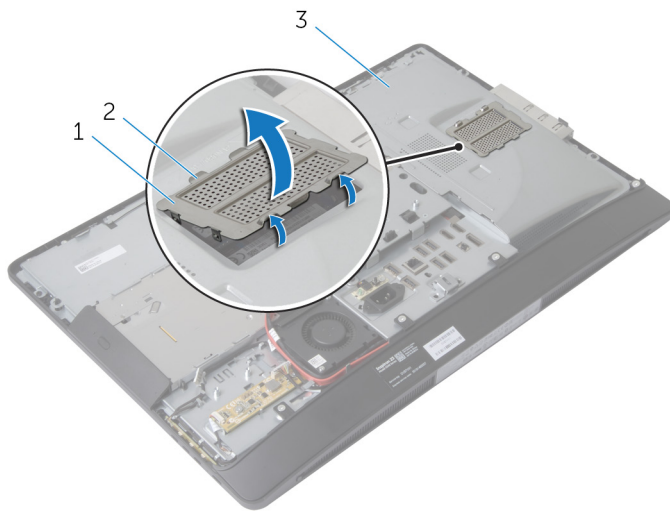
警告： 拆裝電腦內部元件之前，請先閱讀電腦隨附的安全資訊，並按照[拆裝電腦內部元件之前](#)中的步驟進行。拆裝電腦內部元件之後，請按照[拆裝電腦內部元件之後](#)中的指示操作。如需更多安全性最佳實務資訊，請參閱 [Regulatory Compliance \(法規遵循\)](#) 首頁：dell.com/regulatory_compliance。

事前準備作業

1. 卸下[腳架組件](#)。
2. 卸下[後蓋](#)。

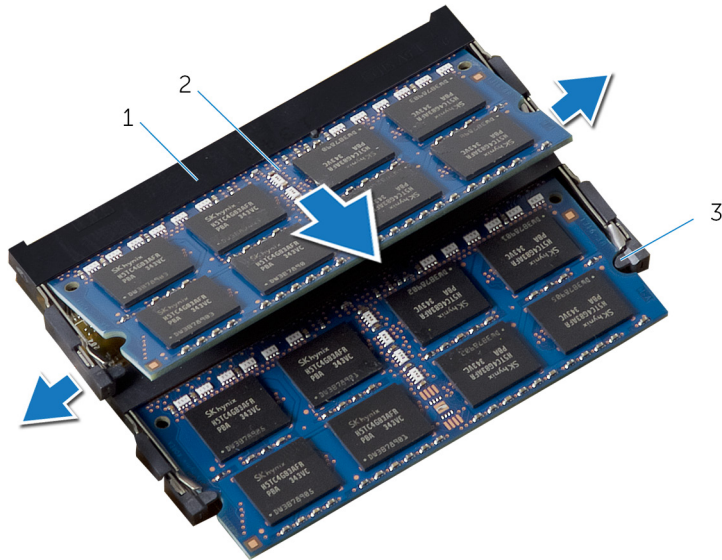
程序

1. 使用彈片從主機板護蓋撬起記憶體模組護蓋。



1. 記憶體模組護蓋
2. 彈片 (6)
3. 主機板護蓋

2. 用指尖小心地將記憶體模組連接器每端的固定夾分開，直至記憶體模組彈起。
3. 從記憶體模組連接器中卸下記憶體模組



1. 記憶體模組連接器
2. 記憶體模組 (2)
3. 固定夾 (4)

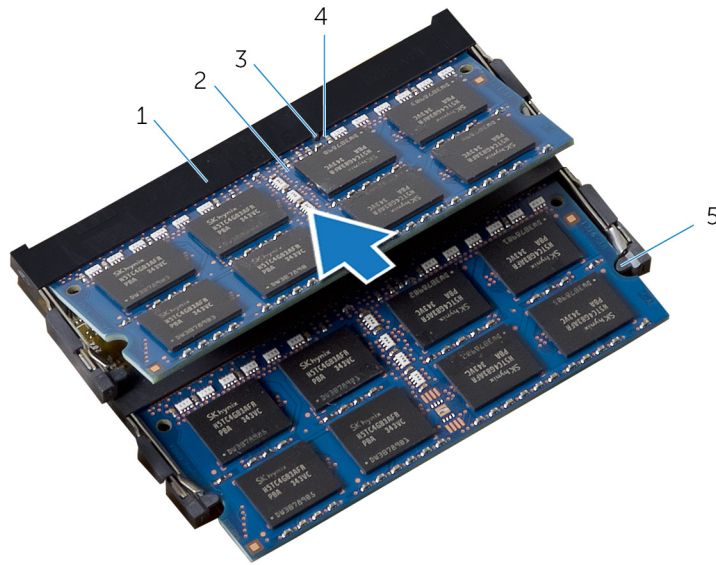
裝回記憶體模組

警告: 拆裝電腦內部元件之前，請先閱讀電腦隨附的安全資訊，並按照**拆裝電腦內部元件之前**中的步驟進行。拆裝電腦內部元件之後，請按照**拆裝電腦內部元件之後**中的指示操作。如需更多安全性最佳實務資訊，請參閱 **Regulatory Compliance (法規遵循)** 首頁：dell.com/regulatory_compliance。

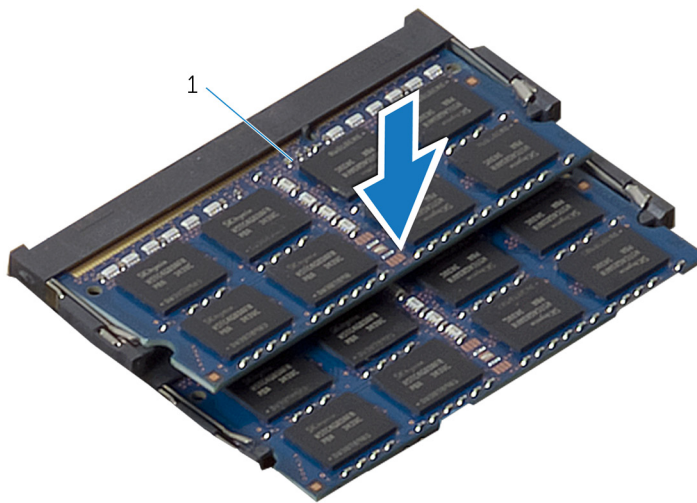
程序

1. 將記憶體模組上的槽口與記憶體模組連接器上的彈片對齊。
2. 將記憶體模組裝入記憶體模組連接器，然後將記憶體模組向下壓至定位。

註: 如果未聽到卡嗒聲，請卸下記憶體模組並重新安裝它。



- | | |
|-------------|--------------|
| 1. 記憶體模組連接器 | 2. 記憶體模組 (2) |
| 3. 彈片 | 4. 槽口 |
| 5. 固定夾 (4) | |



1. 記憶體模組 (2)

3. 將記憶體模組護蓋上的彈片滑入主機板護蓋上的彈片下方，直到記憶體模組護蓋裝妥為止。

後續必要作業

1. 裝回後蓋。
2. 裝回腳架組件。

卸下主機板護蓋

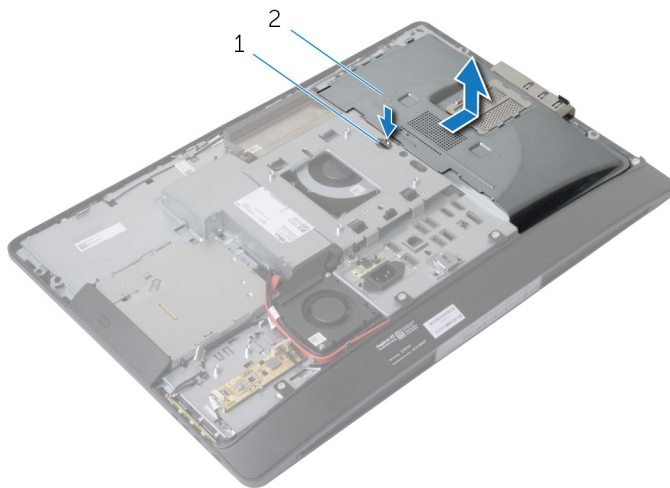
警告: 拆裝電腦內部元件之前，請先閱讀電腦隨附的安全資訊，並按照[拆裝電腦內部元件之前](#)中的步驟進行。拆裝電腦內部元件之後，請按照[拆裝電腦內部元件之後](#)中的指示操作。如需更多安全性最佳實務資訊，請參閱 [Regulatory Compliance \(法規遵循\)](#) 首頁：dell.com/regulatory_compliance。

事前準備作業

1. 卸下[腳架組件](#)。
2. 卸下[後蓋](#)。

程序

1. 向下按壓固定彈片，推動主機板護蓋，將它從顯示板基座上的插槽鬆開。
2. 將主機板護蓋從電腦抬起取出。



1. 固定彈片

2. 主機板護蓋

裝回主機板護蓋

警告: 拆裝電腦內部元件之前，請先閱讀電腦隨附的安全資訊，並按照[拆裝電腦內部元件之前](#)中的步驟進行。拆裝電腦內部元件之後，請按照[拆裝電腦內部元件之後](#)中的指示操作。如需更多安全性最佳實務資訊，請參閱 [Regulatory Compliance \(法規遵循\)](#) 首頁：dell.com/regulatory_compliance。


程序


1. 將主機板護蓋對齊並置於顯示板基座上。
2. 將主機板護蓋上的彈片推入顯示板基座上的插槽中，直到卡入定位。

後續必要作業

1. 裝回後蓋。
2. 裝回腳架組件。

卸下硬碟機

 警告: 拆裝電腦內部元件之前，請先閱讀電腦隨附的安全資訊，並按照拆裝電腦內部元件之前中的步驟進行。拆裝電腦內部元件之後，請按照拆裝電腦內部元件之後中的指示操作。如需更多安全性最佳實務資訊，請參閱 Regulatory Compliance (法規遵循) 首頁：dell.com/regulatory_compliance。

 警示: 硬碟機極易損壞，在處理硬碟機時請務必小心。

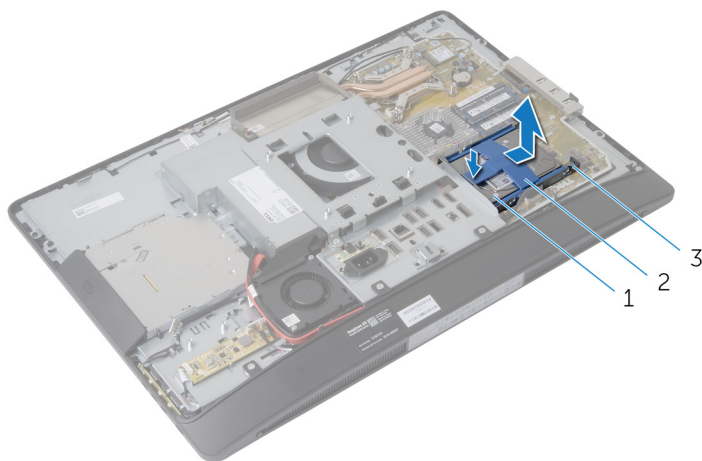
 警示: 為避免遺失資料，請勿在電腦處於睡眠狀態或開機時卸下硬碟機。

事前準備作業

1. 卸下腳架組件。
2. 卸下後蓋。
3. 卸下主機板護蓋。

程序

1. 向下按壓硬碟機托架，然後推出硬碟機組件，將它從硬碟機固定框架鬆開。
2. 將硬碟機組件從硬碟機固定框架抬起取出。

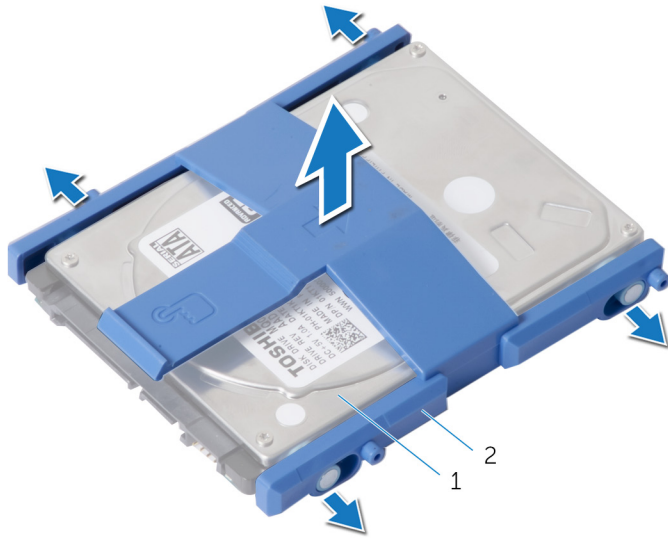


1. 硬碟機組件

2. 硬碟機托架

3. 硬碟機固定框架

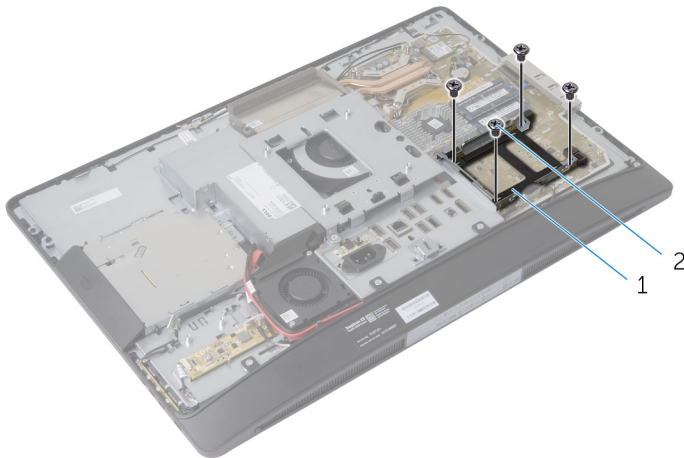
3. 輕輕地從硬碟機撬起硬碟機托架。



1. 硬碟機

2. 硬碟機托架

4. 卸下將硬碟機固定框架固定至主機板的螺絲。
5. 將硬碟機固定框架從主機板抬起取出。



1. 硬碟機固定框架

2. 螺絲 (4)

裝回硬碟機

警告: 拆裝電腦內部元件之前，請先閱讀電腦隨附的安全資訊，並按照[拆裝電腦內部元件之前](#)中的步驟進行。拆裝電腦內部元件之後，請按照[拆裝電腦內部元件之後](#)中的指示操作。如需更多安全性最佳實務資訊，請參閱 **Regulatory Compliance (法規遵循)** 首頁：dell.com/regulatory_compliance。

警告: 硬碟機極易損壞，在處理硬碟機時請務必小心。

程序

1. 將硬碟機固定框架上的螺絲孔對準主機板上的螺絲孔。
2. 裝回將硬碟機固定框架固定至主機板的螺絲。
3. 將硬碟機托架裝回硬碟機。
4. 將硬碟機組件上的彈片對準硬碟機固定框架上的插槽。
5. 將硬碟機組件滑入硬碟機固定框架，直到卡入定位。

後續必要作業

1. 裝回 [主機板護蓋](#)。
2. 裝回 [後蓋](#)。
3. 裝回 [腳架組件](#)。

卸下 VESA 固定托架

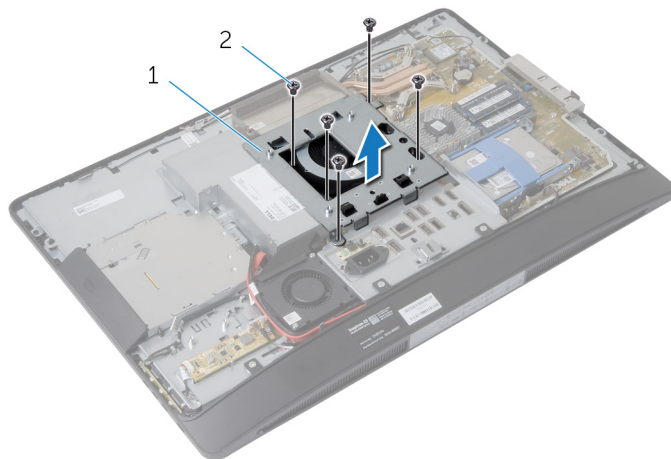
⚠ 警告： 拆裝電腦內部元件之前，請先閱讀電腦隨附的安全資訊，並按照 [拆裝電腦內部元件之前](#) 中的步驟進行。拆裝電腦內部元件之後，請按照 [拆裝電腦內部元件之後](#) 中的指示操作。如需更多安全性最佳實務資訊，請參閱 [Regulatory Compliance \(法規遵循\)](#) 首頁：dell.com/regulatory_compliance。

事前準備作業

1. 卸下 [腳架組件](#)。
2. 卸下 [後蓋](#)。
3. 卸下 [主機板護蓋](#)。

程序


1. 卸下將 VESA 固定托架固定至顯示板基座的螺絲。
2. 將 VESA 固定托架從顯示板基座抬起取出。



1. VESA 固定托架

2. 螺絲 (5)

裝回 VESA 固定托架

 警告: 拆裝電腦內部元件之前, 請先閱讀電腦隨附的安全資訊, 並按照[拆裝電腦內部元件之前](#)中的步驟進行。拆裝電腦內部元件之後, 請按照[拆裝電腦內部元件之後](#)中的指示操作。如需更多安全性最佳實務資訊, 請參閱 [Regulatory Compliance \(法規遵循\)](#) 首頁: dell.com/regulatory_compliance。


程序

1. 將 VESA 固定托架上的螺絲孔對準顯示板基座上的螺絲孔。
2. 裝回將 VESA 固定托架固定至顯示板基座的螺絲。

後續必要作業

1. 裝回[主機板護蓋](#)。
2. 裝回[後蓋](#)。
3. 裝回[腳架組件](#)。

卸下控制按鈕板

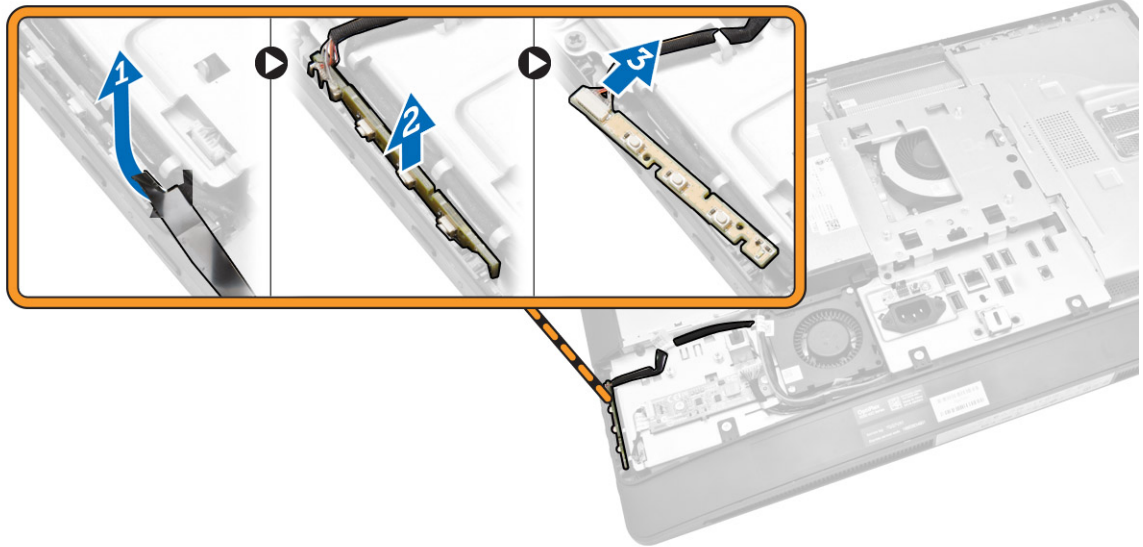
 警告: 拆裝電腦內部元件之前, 請先閱讀電腦隨附的安全資訊, 並按照[拆裝電腦內部元件之前](#)中的步驟進行。拆裝電腦內部元件之後, 請按照[拆裝電腦內部元件之後](#)中的指示操作。如需更多安全性最佳實務資訊, 請參閱 [Regulatory Compliance \(法規遵循\)](#) 首頁: dell.com/regulatory_compliance。

事前準備作業

1. 卸下[腳架組件](#)。
2. 卸下[後蓋](#)。

程序

1. 推動並抬起固定控制按鈕板的托架。
2. 小心將控制按鈕板從顯示器前蓋撬起。
3. 從控制按鈕板上的連接器拔下控制按鈕板纜線。



裝回控制按鈕板

⚠ 警告: 拆裝電腦內部元件之前，請先閱讀電腦隨附的安全資訊，並按照[拆裝電腦內部元件之前](#)中的步驟進行。拆裝電腦內部元件之後，請按照[拆裝電腦內部元件之後](#)中的指示操作。如需更多安全性最佳實務資訊，請參閱 [Regulatory Compliance \(法規遵循\)](#) 首頁：dell.com/regulatory_compliance。

程序

1. 將控制按鈕板纜線連接至控制按鈕板上的連接器。
2. 將控制按鈕板裝回顯示器前蓋上的插槽中。
3. 裝回用來固定控制按鈕板的托架。

後續必要作業

1. 裝回[後蓋](#)。
2. 裝回[腳架組件](#)。

卸下轉換板

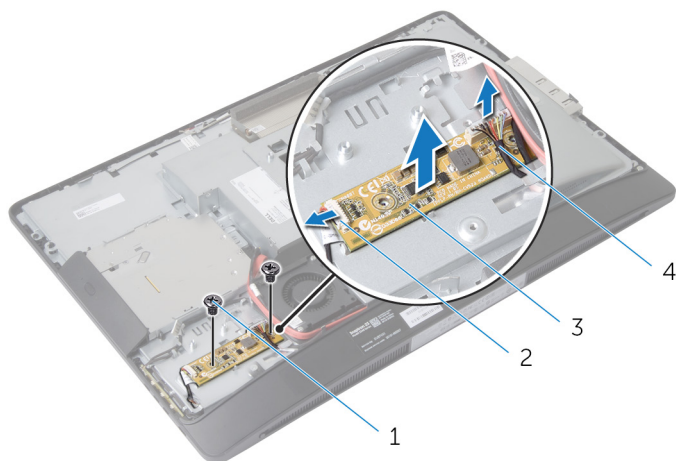
⚠ 警告: 拆裝電腦內部元件之前，請先閱讀電腦隨附的安全資訊，並按照[拆裝電腦內部元件之前](#)中的步驟進行。拆裝電腦內部元件之後，請按照[拆裝電腦內部元件之後](#)中的指示操作。如需更多安全性最佳實務資訊，請參閱 [Regulatory Compliance \(法規遵循\)](#) 首頁：dell.com/regulatory_compliance。

事前準備作業

1. 卸下[腳架組件](#)。
2. 卸下[後蓋](#)。

程序

1. 從轉換板上的連接器上拔下轉換板纜線和顯示器背光纜線。
2. 卸下將轉接板固定至顯示板基座的螺絲。
3. 將轉換板從顯示板基座抬起取出。



- | | |
|-----------|------------|
| 1. 螺絲 (2) | 2. 顯示器背光纜線 |
| 3. 轉換板 | 4. 轉換板纜線 |

裝回轉換板

⚠ 警告: 拆裝電腦內部元件之前，請先閱讀電腦隨附的安全資訊，並按照[拆裝電腦內部元件之前](#)中的步驟進行。拆裝電腦內部元件之後，請按照[拆裝電腦內部元件之後](#)中的指示操作。如需更多安全性最佳實務資訊，請參閱 [Regulatory Compliance \(法規遵循\)](#) 首頁：dell.com/regulatory_compliance。

程序

1. 將轉換板上的螺絲孔對準顯示板基座上的螺絲孔。
2. 裝回將轉換板固定至顯示板基座的螺絲。
3. 將轉換板纜線和顯示器背光纜線連接至轉換板上的連接器。

後續必要作業

1. 裝回[後蓋](#)。
2. 裝回[腳架組件](#)。

卸下電源供應器診斷板

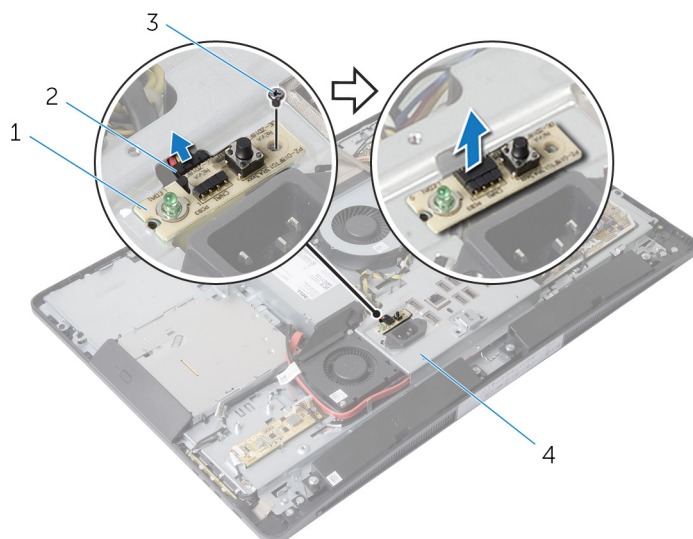
⚠ 警告: 拆裝電腦內部元件之前，請先閱讀電腦隨附的安全資訊，並按照[拆裝電腦內部元件之前](#)中的步驟進行。拆裝電腦內部元件之後，請按照[拆裝電腦內部元件之後](#)中的指示操作。如需更多安全性最佳實務資訊，請參閱 [Regulatory Compliance \(法規遵循\)](#) 首頁：dell.com/regulatory_compliance。

事前準備作業

1. 卸下 [腳架組件](#)。
2. 卸下 [後蓋](#)。
3. 卸下 [主機板護蓋](#)。
4. 卸下 [VESA 固定托架](#)。

程序

1. 從電源供應器診斷板拔下電源供應器診斷板纜線。
2. 卸下將電源供應器診斷板固定至 I/O 托架的螺絲。
3. 將電源供應器診斷板從 I/O 托架抬起取出。



- | | |
|-------------|---------------|
| 1. 電源供應器診斷板 | 2. 電源供應器診斷板纜線 |
| 3. 螺絲 | 4. I/O 托架 |

裝回電源供應器診斷板

⚠ 警告: 拆裝電腦內部元件之前，請先閱讀電腦隨附的安全資訊，並按照[拆裝電腦內部元件之前](#)中的步驟進行。拆裝電腦內部元件之後，請按照[拆裝電腦內部元件之後](#)中的指示操作。如需更多安全性最佳實務資訊，請參閱 [Regulatory Compliance \(法規遵循\)](#) 首頁：dell.com/regulatory_compliance。

程序

1. 將電源供應器診斷板纜線連接至電源供應器診斷板上的連接器。
2. 將電源供應器診斷板上的螺絲孔對準 I/O 托架上的螺絲孔。
3. 裝回將電源供應器診斷板固定至 I/O 托架的螺絲。

後續必要作業

1. 裝回 [VESA 固定托架](#)。
2. 裝回 [主機板護蓋](#)。
3. 裝回 [後蓋](#)。
4. 裝回 [腳架組件](#)。

卸下麥克風

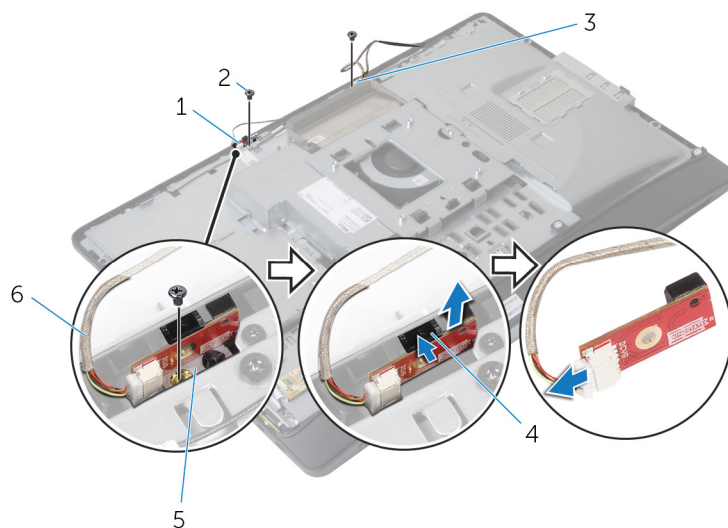
⚠ 警告: 拆裝電腦內部元件之前，請先閱讀電腦隨附的安全資訊，並按照[拆裝電腦內部元件之前](#)中的步驟進行。拆裝電腦內部元件之後，請按照[拆裝電腦內部元件之後](#)中的指示操作。如需更多安全性最佳實務資訊，請參閱 [Regulatory Compliance \(法規遵循\)](#) 首頁：dell.com/regulatory_compliance。

事前準備作業

1. 卸下 [腳架組件](#)。
2. 卸下 [後蓋](#)。


程序

1. 卸下將麥克風托架固定至麥克風的螺絲。
2. 將麥克風托架從顯示器前蓋抬起取出。
3. 按壓固定彈片來鬆開麥克風，然後從顯示器前蓋上的插槽抬起取出麥克風。
4. 從麥克風拔下麥克風纜線。



- | | |
|--------------|--------------|
| 1. 右側麥克風 | 2. 螺絲 (2) |
| 3. 左側麥克風 | 4. 固定彈片 (2) |
| 5. 麥克風托架 (2) | 6. 麥克風纜線 (2) |

裝回麥克風。

 **警告:** 拆裝電腦內部元件之前，請先閱讀電腦隨附的安全資訊，並按照[拆裝電腦內部元件之前](#)中的步驟進行。拆裝電腦內部元件之後，請按照[拆裝電腦內部元件之後](#)中的指示操作。如需更多安全性最佳實務資訊，請參閱 **Regulatory Compliance (法規遵循)** 首頁：dell.com/regulatory_compliance。


程序

1. 將麥克風纜線連接至麥克風。
2. 將麥克風滑入顯示器前蓋上的插槽中，確定固定彈片就定位。
3. 將麥克風托架上的螺絲孔對準顯示器前蓋上的螺絲孔。
4. 裝回將麥克風托架固定至麥克風的螺絲。

後續必要作業

1. 裝回[後蓋](#)。
2. 裝回[腳架組件](#)。

卸下無線網卡

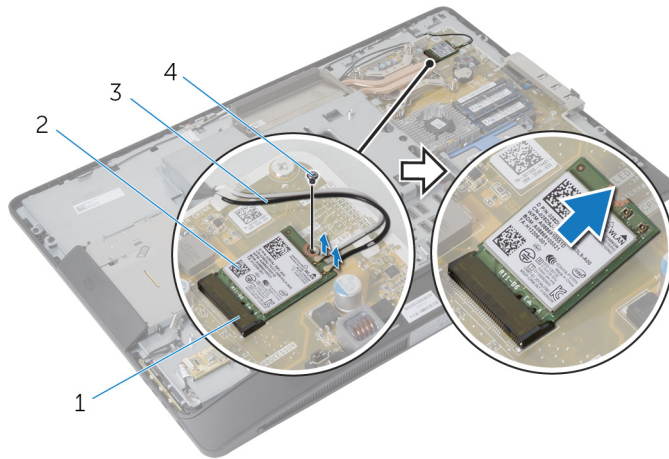
 **警告:** 拆裝電腦內部元件之前，請先閱讀電腦隨附的安全資訊，並按照[拆裝電腦內部元件之前](#)中的步驟進行。拆裝電腦內部元件之後，請按照[拆裝電腦內部元件之後](#)中的指示操作。如需更多安全性最佳實務資訊，請參閱 **Regulatory Compliance (法規遵循)** 首頁：dell.com/regulatory_compliance。

事前準備作業

1. 卸下[腳架組件](#)。
2. 卸下[後蓋](#)。
3. 卸下[主機板護蓋](#)。

程序

1. 從無線網卡上的連接器拔下天線纜線。
2. 卸下將無線網卡固定至主機板的螺絲。
3. 將無線網卡從主機板上的迷你卡插槽推出卸下。



- | | |
|----------|---------|
| 1. 迷你卡插槽 | 2. 無線網卡 |
| 3. 天線纜線 | 4. 螺絲 |

裝回無線網卡

⚠ 警告: 拆裝電腦內部元件之前，請先閱讀電腦隨附的安全資訊，並按照[拆裝電腦內部元件之前](#)中的步驟進行。拆裝電腦內部元件之後，請按照[拆裝電腦內部元件之後](#)中的指示操作。如需更多安全性最佳實務資訊，請參閱 [Regulatory Compliance \(法規遵循\)](#) 首頁：dell.com/regulatory_compliance。

程序

1. 將無線網卡上的槽口對準迷你卡插槽上的彈片。
2. 將無線網卡傾斜插入迷你卡插槽。
3. 向下按壓無線網卡的另一端，然後裝回將無線網卡固定在主機板上的螺絲。
4. 將天線纜線連接至無線網卡。

下表提供電腦所支援無線網卡的天線纜線顏色配置：

無線網卡上的連接器	天線纜線的顏色
主要 (白色三角形)	白色
輔助 (黑色三角形)	黑色

後續必要作業

1. 裝回[主機板護蓋](#)。
2. 裝回[後蓋](#)。
3. 裝回[腳架組件](#)。

卸下幣式電池

⚠ 警告: 拆裝電腦內部元件之前，請先閱讀電腦隨附的安全資訊，並按照[拆裝電腦內部元件之前](#)中的步驟進行。拆裝電腦內部元件之後，請按照[拆裝電腦內部元件之後](#)中的指示操作。如需更多安全性最佳實務資訊，請參閱 [Regulatory Compliance \(法規遵循\)](#) 首頁：dell.com/regulatory_compliance。

⚠ 警告: 卸下幣式電池會將 BIOS 設定重設為預設設定。建議您在取出幣式電池之前先記下 BIOS 設定。

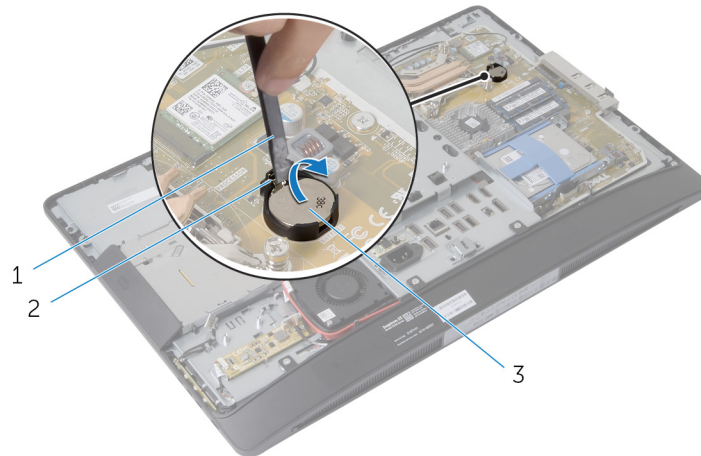
事前準備作業

1. 裝回[腳架組件](#)。
2. 裝回[後蓋](#)。
3. 裝回[主機板護蓋](#)。

程序

⚠ 警告: 卸下幣式電池會將 BIOS 設定重設為預設設定。建議您在取出幣式電池之前先記下 BIOS 設定。

1. 找到主機板上的幣式電池插槽。若要獲得更多資訊，請參閱[主機板元件](#)。
2. 使用塑膠劃線器，按壓固定夾，使其脫離幣式電池，直至幣式電池彈出。



1. 塑膠劃線器
2. 固定夾
3. 幣式電池

裝回幣式電池

⚠ 警告: 拆裝電腦內部元件之前，請先閱讀電腦隨附的安全資訊，並按照[拆裝電腦內部元件之前](#)中的步驟進行。拆裝電腦內部元件之後，請按照[拆裝電腦內部元件之後](#)中的指示操作。如需更多安全性最佳實務資訊，請參閱 [Regulatory Compliance \(法規遵循\)](#) 首頁：dell.com/regulatory_compliance。

程序

正極面朝上，將幣式電池插入電池插槽中，然後將電池按壓至定位中。

後續必要作業

1. 裝回 [主機板護蓋](#)。
2. 裝回 [後蓋](#)。
3. 裝回 [腳架組件](#)。

卸下 I/O 托架

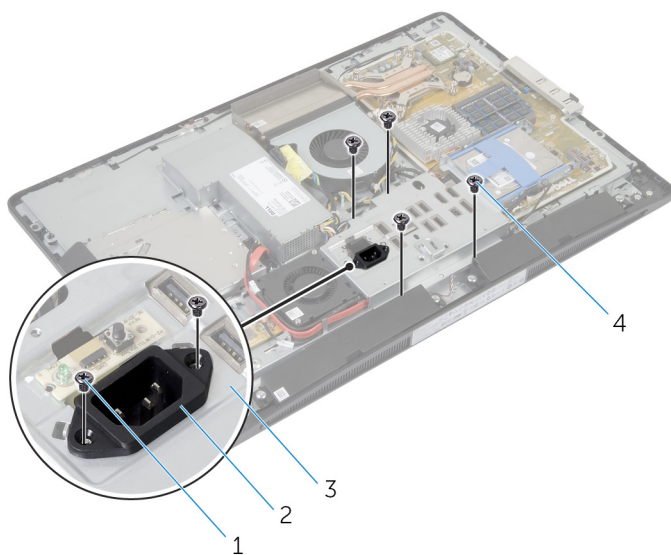
⚠ 警告: 拆裝電腦內部元件之前，請先閱讀電腦隨附的安全資訊，並按照 [拆裝電腦內部元件之前](#) 中的步驟進行。拆裝電腦內部元件之後，請按照 [拆裝電腦內部元件之後](#) 中的指示操作。如需更多安全性最佳實務資訊，請參閱 [Regulatory Compliance \(法規遵循\)](#) 首頁：dell.com/regulatory_compliance。

事前準備作業

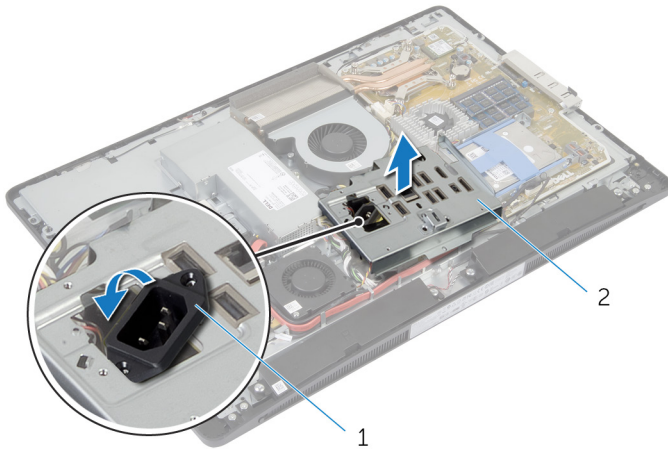
1. 卸下 [腳架組件](#)。
2. 卸下 [後蓋](#)。
3. 卸下 [主機板護蓋](#)。
4. 卸下 [VESA 固定托架](#)。
5. 卸下 [電源供應器診斷板](#)。

程序

1. 卸下將電源連接埠固定至 I/O 托架的螺絲。
2. 卸下將 I/O 托架固定至顯示板基座的螺絲。



- | | |
|----------------|-----------------|
| 1. 電源連接埠螺絲 (2) | 2. 電源連接埠 |
| 3. I/O 托架 | 4. I/O 托架螺絲 (4) |
3. 稍微抬起 I/O 托架，將電源連接埠穿過 I/O 托架滑出。
 4. 將 I/O 托架從顯示板基座抬起取出。



1. 電源連接埠

2. I/O 托架

裝回 I/O 托架

⚠ 警告: 拆裝電腦內部元件之前，請先閱讀電腦隨附的安全資訊，並按照[拆裝電腦內部元件之前](#)中的步驟進行。拆裝電腦內部元件之後，請按照[拆裝電腦內部元件之後](#)中的指示操作。如需更多安全性最佳實務資訊，請參閱 [Regulatory Compliance \(法規遵循\)](#) 首頁：dell.com/regulatory_compliance。

程序

1. 將電源連接埠推入穿過 I/O 托架。
2. 將 I/O 托架上的螺絲孔對準顯示板基座上的螺絲孔。
3. 裝回將 I/O 托架固定至顯示板基座的螺絲。
4. 將電源連接埠上的螺絲孔對準 I/O 托架上的螺絲孔。
5. 裝回將電源連接埠固定至 I/O 托架的螺絲。

後續必要作業

1. 裝回[電源供應器診斷板](#)。
2. 裝回[VESA 固定托架](#)。
3. 裝回[主機板護蓋](#)。
4. 裝回[後蓋](#)。
5. 裝回[腳架組件](#)。

卸下光碟機

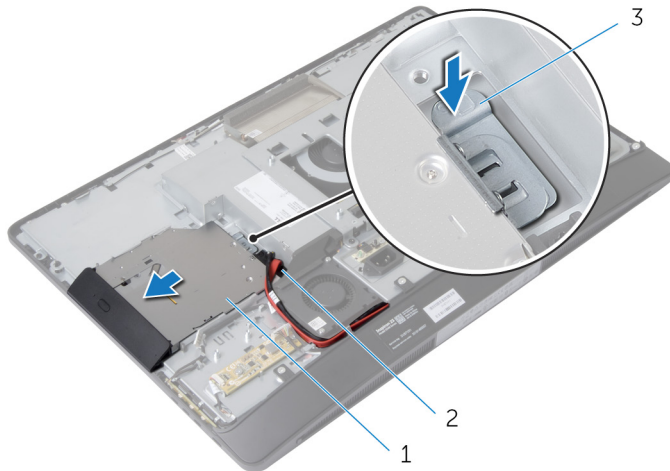
⚠ 警告: 拆裝電腦內部元件之前，請先閱讀電腦隨附的安全資訊，並按照[拆裝電腦內部元件之前](#)中的步驟進行。拆裝電腦內部元件之後，請按照[拆裝電腦內部元件之後](#)中的指示操作。如需更多安全性最佳實務資訊，請參閱 [Regulatory Compliance \(法規遵循\)](#) 首頁：dell.com/regulatory_compliance。

事前準備作業

1. 卸下 [腳架組件](#)。
2. 卸下 [後蓋](#)。
3. 卸下 [主機板護蓋](#)。
4. 卸下 [VESA 固定托架](#)。
5. 卸下 [電源供應器診斷板](#)。
6. 卸下 [I/O 托架](#)。

程序

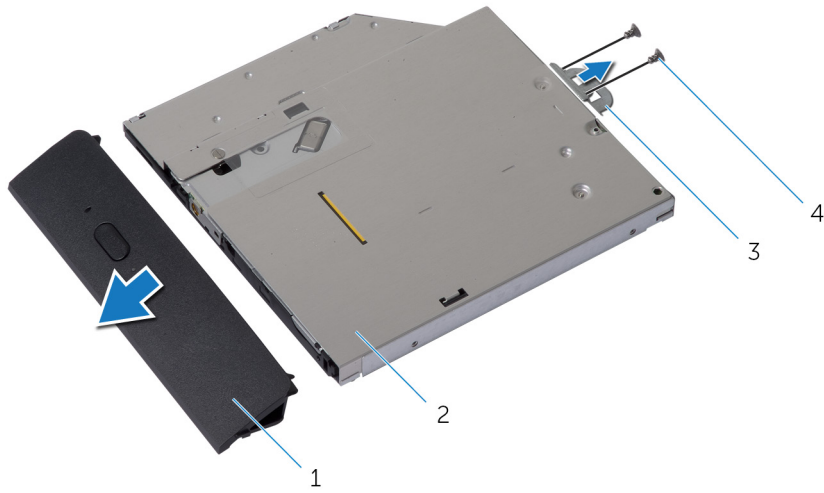
1. 向下按壓固定彈片，然後推動光碟機組件，將其從內插器鬆開。



1. 光碟機組件
3. 固定彈片

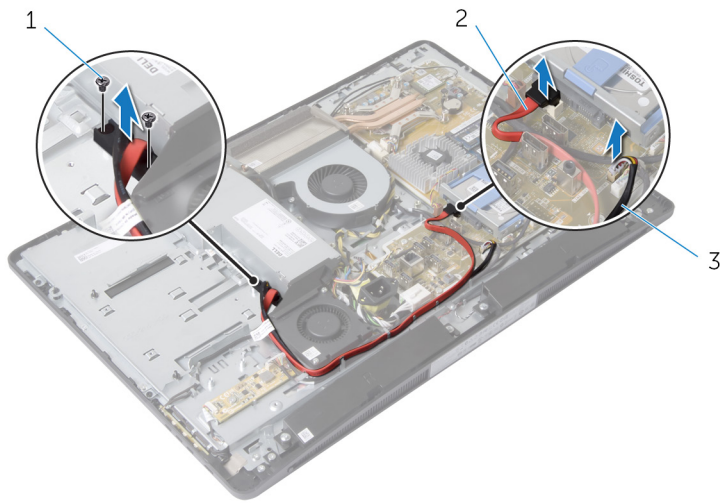
2. 內插器

2. 向上轉動光碟機前蓋，將其從光碟機組件鬆開。
3. 卸下將光碟機托架固定至光碟機的螺絲。
4. 從光碟機卸下光碟機托架。




- | | |
|----------|-----------|
| 1. 光碟機前蓋 | 2. 光碟機 |
| 3. 光碟機托架 | 4. 螺絲 (2) |

5. 從主機板拔下電源線和資料纜線。
6. 卸下將內插器固定至顯示板基座的螺絲。
7. 從顯示板基座上的固定導軌卸下電源線和資料纜線。
8. 將內插器從顯示板基座抬起取出。



- | | |
|-----------|---------|
| 1. 螺絲 (2) | 2. 資料纜線 |
| 3. 電源線 | |

裝回光碟機

 警告: 拆裝電腦內部元件之前，請先閱讀電腦隨附的安全資訊，並按照[拆裝電腦內部元件之前](#)中的步驟進行。拆裝電腦內部元件之後，請按照[拆裝電腦內部元件之後](#)中的指示操作。如需更多安全性最佳實務資訊，請參閱 [Regulatory Compliance \(法規遵循\)](#) 首頁：dell.com/regulatory_compliance。


程序

1. 將電源線和資料纜線穿過顯示板基座上的固定導軌。
2. 將內插器上的螺絲孔對準顯示板基座上的螺絲孔。
3. 裝回將內插器固定至顯示板基座的螺絲。
4. 將電源線和資料纜線連接至主機板。
5. 將光碟機托架上的螺絲孔對準光碟機上的螺絲孔。
6. 裝回將光碟機托架固定至光碟機的螺絲。
7. 將光碟機前蓋上的彈片對準光碟機組件上的插槽，然後將它卡至定位。
8. 將光碟機組件滑入光碟機支架，直到卡入定位。

後續必要作業

1. 裝回 [I/O 托架](#)。
2. 裝回 [電源供應器診斷板](#)。
3. 裝回 [VESA 固定托架](#)。
4. 裝回 [主機板護蓋](#)。
5. 裝回 [後蓋](#)。
6. 裝回 [腳架組件](#)。

卸下電源供應器風扇

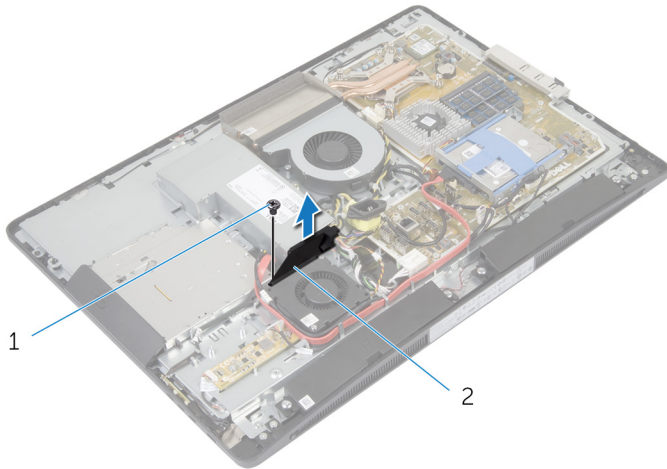
 警告: 拆裝電腦內部元件之前，請先閱讀電腦隨附的安全資訊，並按照[拆裝電腦內部元件之前](#)中的步驟進行。拆裝電腦內部元件之後，請按照[拆裝電腦內部元件之後](#)中的指示操作。如需更多安全性最佳實務資訊，請參閱 [Regulatory Compliance \(法規遵循\)](#) 首頁：dell.com/regulatory_compliance。

事前準備作業

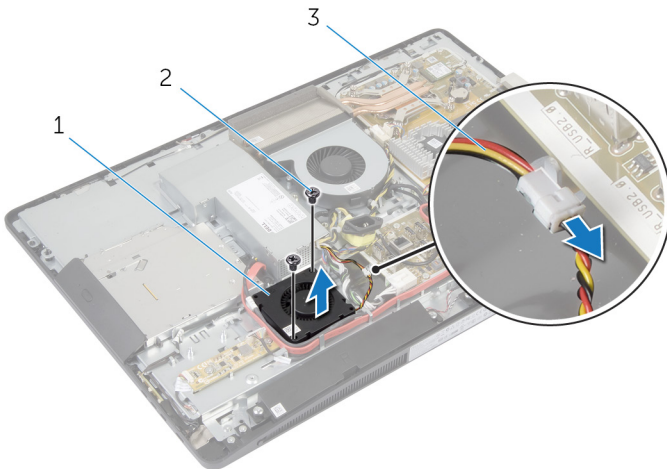
1. 卸下 [腳架組件](#)。
2. 卸下 [後蓋](#)。
3. 卸下 [主機板護蓋](#)。
4. 卸下 [VESA 固定托架](#)。
5. 卸下 [電源供應器診斷板](#)。
6. 卸下 [I/O 托架](#)。

程序

1. 卸下將電源供應器風扇托架固定至顯示板基座的螺絲。
2. 將電源供應器風扇托架從顯示板基座抬起取出。



1. 螺絲
2. 電源供應器風扇托架
3. 從電源供應器上拔下電源供應器風扇纜線。
4. 卸下將電源供應器風扇固定至顯示板基座的螺絲。



1. 電源供應器風扇
2. 螺絲 (2)
3. 電源供應器風扇纜線

裝回電源供應器風扇

⚠ 警告: 拆裝電腦內部元件之前，請先閱讀電腦隨附的安全資訊，並按照[拆裝電腦內部元件之前](#)中的步驟進行。拆裝電腦內部元件之後，請按照[拆裝電腦內部元件之後](#)中的指示操作。如需更多安全性最佳實務資訊，請參閱 [Regulatory Compliance \(法規遵循\)](#) 首頁：dell.com/regulatory_compliance。

程序


1. 將電源供應器風扇纜線連接至電源供應器。
2. 將電源供應器風扇上的螺絲孔對準顯示板基座上的螺絲孔。

3. 裝回將電源供應器風扇固定至顯示板基座的螺絲。
4. 將電源供應器風扇托架上的螺絲孔對準顯示板基座上的螺絲孔。
5. 裝回將電源供應器風扇托架固定至顯示板基座的螺絲。

後續必要作業

1. 裝回 [I/O 托架](#)。
2. 裝回 [電源供應器診斷板](#)。
3. 裝回 [VESA 固定托架](#)。
4. 裝回 [主機板護蓋](#)。
5. 裝回 [後蓋](#)。
6. 裝回 [腳架組件](#)。

卸下電源供應器

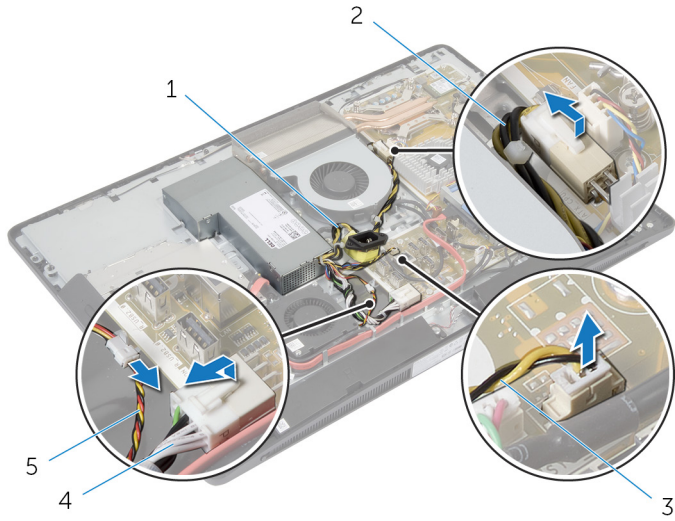
 **警告:** 拆裝電腦內部元件之前，請先閱讀電腦隨附的安全資訊，並按照[拆裝電腦內部元件之前](#)中的步驟進行。拆裝電腦內部元件之後，請按照[拆裝電腦內部元件之後](#)中的指示操作。如需更多安全性最佳實務資訊，請參閱 [Regulatory Compliance \(法規遵循\)](#) 首頁：dell.com/regulatory_compliance。

事前準備作業

1. 卸下 [腳架組件](#)。
2. 卸下 [後蓋](#)。
3. 卸下 [主機板護蓋](#)。
4. 卸下 [VESA 固定托架](#)。
5. 卸下 [電源供應器診斷板](#)。
6. 卸下 [I/O 托架](#)。

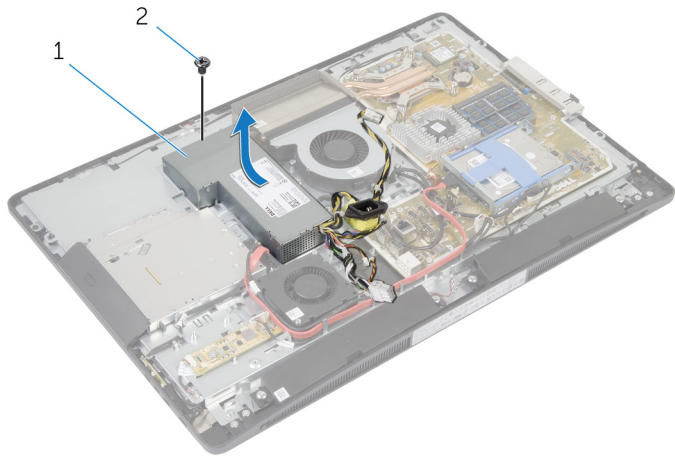
程序

1. 從主機板拔下主電源線、處理器電源線和電源供應器風扇纜線。
2. 從顯示板基座上的固定導軌卸下主電源線、處理器電源線和電源供應器風扇纜線。
3. 從顯示板基座上的固定導軌卸下電源連接埠纜線。
4. 從電源供應器上拔下電源供應器風扇纜線。



- 1. 電源連接埠纜線
- 2. 處理器電源線
- 3. 電源供應器風扇纜線
- 4. 主電源線
- 5. 電源供應器風扇纜線

- 5. 卸下將電源供應器固定至顯示板基座的螺絲。
- 6. 推動並抬起電源供應器，將它從顯示板基座鬆開。



- 1. 電源供應器
- 2. 螺絲

裝回電源供應器

警告: 拆裝電腦內部元件之前，請先閱讀電腦隨附的安全資訊，並按照[拆裝電腦內部元件之前](#)中的步驟進行。拆裝電腦內部元件之後，請按照[拆裝電腦內部元件之後](#)中的指示操作。如需更多安全性最佳實務資訊，請參閱 Regulatory Compliance (法規遵循) 首頁：dell.com/regulatory_compliance。


程序

1. 將電源供應器置於顯示板基座上，然後將它滑入定位。
2. 將電源供應器上的螺絲孔和彈片對準顯示板基座上的螺絲孔和彈片。
3. 裝回將電源供應器固定至顯示板基座的螺絲。
4. 將電源供應器風扇纜線連接至電源供應器。
5. 將電源連接埠纜線穿過顯示板基座上的固定導軌。
6. 將主電源線、處理器電源線和電源供應器風扇纜線穿過顯示板基座上的固定導軌。
7. 將主電源線、處理器電源線和電源供應器風扇纜線連接至主機板。

後續必要作業

1. 裝回 [I/O 托架](#)。
2. 裝回 [電源供應器診斷板](#)。
3. 裝回 [VESA 固定托架](#)。
4. 裝回 [主機板護蓋](#)。
5. 裝回 [後蓋](#)。
6. 裝回 [腳架組件](#)。

卸下處理器散熱器

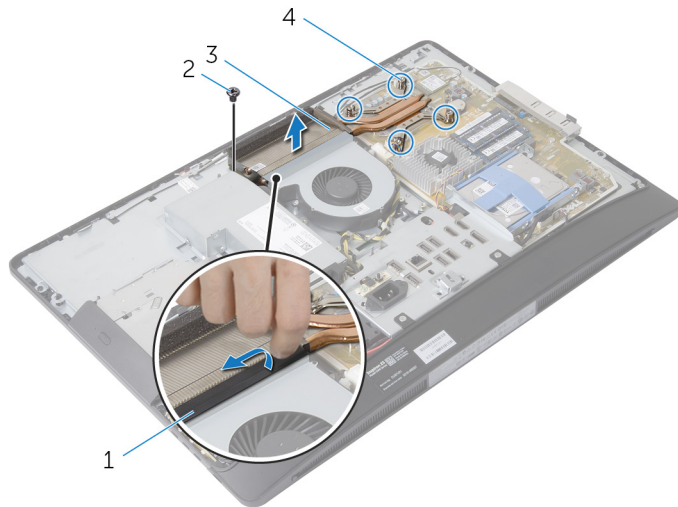
 **警告:** 拆裝電腦內部元件之前，請先閱讀電腦隨附的安全資訊，並按照[拆裝電腦內部元件之前](#)中的步驟進行。拆裝電腦內部元件之後，請按照[拆裝電腦內部元件之後](#)中的指示操作。如需更多安全性最佳實務資訊，請參閱 [Regulatory Compliance \(法規遵循\)](#) 首頁：dell.com/regulatory_compliance。

事前準備作業

1. 卸下 [腳架組件](#)。
2. 卸下 [後蓋](#)。
3. 卸下 [主機板護蓋](#)。
4. 卸下 [VESA 固定托架](#)。

程序

1. 鬆開將處理器散熱器固定至主機板的緊固螺絲。
2. 卸下將處理器散熱器固定至顯示板基座的螺絲。
3. 從處理器散熱器和風扇撕下麥拉帶。
4. 將處理器散熱器從主機板抬起取出。



- | | |
|-----------|-------------|
| 1. 麥拉帶 | 2. 螺絲 |
| 3. 處理器散熱器 | 4. 緊固螺絲 (4) |

裝回處理器散熱器

警告: 拆裝電腦內部元件之前，請先閱讀電腦隨附的安全資訊，並按照[拆裝電腦內部元件之前](#)中的步驟進行。拆裝電腦內部元件之後，請按照[拆裝電腦內部元件之後](#)中的指示操作。如需更多安全性最佳實務資訊，請參閱 [Regulatory Compliance \(法規遵循\)](#) 首頁：dell.com/regulatory_compliance。

程序

註: 如果要將原來的處理器和散熱器重新安裝在一起，則可以重新使用原來的散熱膏。如果要更換處理器或散熱器，則應使用套件隨附的導熱散熱片以確保導熱性。

1. 將散熱器上的緊固螺絲對準主機板上的螺絲孔。
2. 鎖緊將處理器散熱器固定至主機板的緊固螺絲。
3. 將麥拉帶貼在處理器散熱器和風扇上。
4. 裝回將處理器散熱器固定至顯示板基座的螺絲。

後續必要作業

1. 裝回 [VESA 固定托架](#)。
2. 裝回 [主機板護蓋](#)。
3. 裝回 [後蓋](#)。
4. 裝回 [腳架組件](#)。

卸下處理器風扇

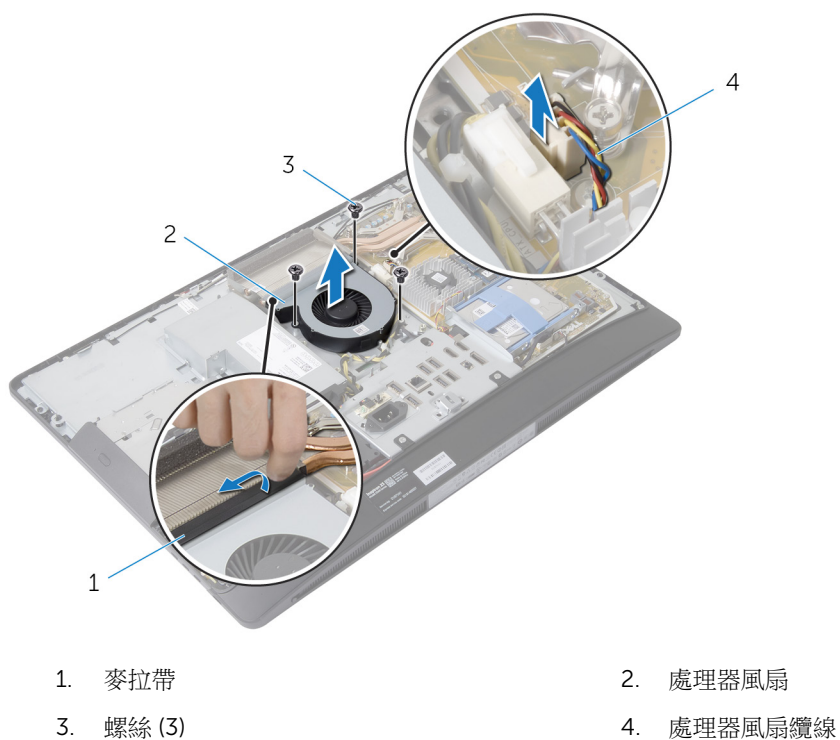
警告: 拆裝電腦內部元件之前，請先閱讀電腦隨附的安全資訊，並按照[拆裝電腦內部元件之前](#)中的步驟進行。拆裝電腦內部元件之後，請按照[拆裝電腦內部元件之後](#)中的指示操作。如需更多安全性最佳實務資訊，請參閱 [Regulatory Compliance \(法規遵循\)](#) 首頁：dell.com/regulatory_compliance。

事前準備作業

1. 卸下 [腳架組件](#)。
2. 卸下 [後蓋](#)。
3. 卸下 [主機板護蓋](#)。
4. 卸下 [VESA 固定托架](#)。

程序

1. 從主機板拔下處理器風扇纜線。
2. 卸下將處理器風扇固定至顯示板基座的螺絲。
3. 從處理器散熱器和風扇撕下麥拉帶。
4. 將處理器風扇從顯示板基座抬起取出。



裝回處理器風扇

⚠ 警告: 拆裝電腦內部元件之前，請先閱讀電腦隨附的安全資訊，並按照[拆裝電腦內部元件之前](#)中的步驟進行。拆裝電腦內部元件之後，請按照[拆裝電腦內部元件之後](#)中的指示操作。如需更多安全性最佳實務資訊，請參閱 [Regulatory Compliance \(法規遵循\)](#) 首頁：dell.com/regulatory_compliance。

程序

1. 將處理器風扇上的螺絲孔對準顯示板基座上的螺絲孔。
2. 將麥拉帶貼至處理器風扇和處理器散熱器上。

3. 裝回將處理器風扇固定至顯示板基座的螺絲。
4. 將處理器風扇纜線連接至主機板。

後續必要作業

1. 裝回 [VESA 固定托架](#)。
2. 裝回 [主機板護蓋](#)。
3. 裝回 [後蓋](#)。
4. 裝回 [腳架組件](#)。

卸下處理器

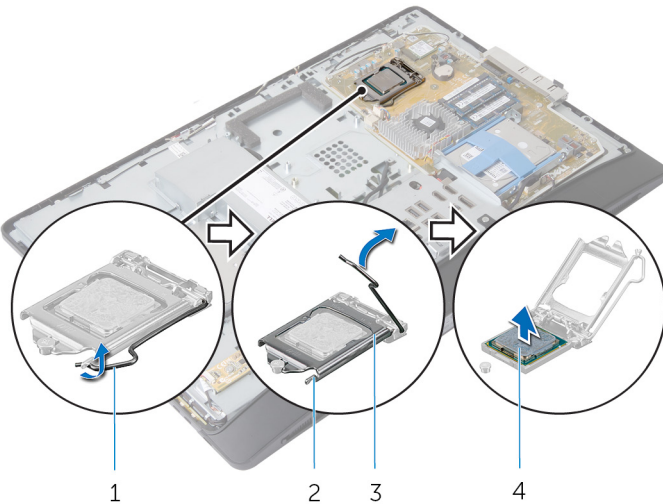
⚠ 警告: 拆裝電腦內部元件之前，請先閱讀電腦隨附的安全資訊，並按照[拆裝電腦內部元件之前](#)中的步驟進行。拆裝電腦內部元件之後，請按照[拆裝電腦內部元件之後](#)中的指示操作。如需更多安全性最佳實務資訊，請參閱 [Regulatory Compliance \(法規遵循\)](#) 首頁：dell.com/regulatory_compliance。

事前準備作業

1. 卸下 [腳架組件](#)。
2. 卸下 [後蓋](#)。
3. 卸下 [主機板護蓋](#)。
4. 卸下 [處理器散熱器](#)。
5. 卸下 [處理器風扇](#)。

程序

1. 向下按壓處理器護蓋上的釋放拉桿，然後向外拉，從固定彈片中鬆開。
2. 完全展開釋放拉桿，以打開處理器護蓋。
3. 輕輕提起處理器，並將其從處理器插槽中卸下。



1. 釋放拉桿

2. 固定彈片

裝回處理器

警告: 拆裝電腦內部元件之前，請先閱讀電腦隨附的安全資訊，並按照**拆裝電腦內部元件之前**中的步驟進行。拆裝電腦內部元件之後，請按照**拆裝電腦內部元件之後**中的指示操作。如需更多安全性最佳實務資訊，請參閱 **Regulatory Compliance (法規遵循)** 首頁：dell.com/regulatory_compliance。

警告: 如果要更換處理器或散熱器，請使用套件中提供的散熱膏，以確保達到良好的導熱效果。

程序

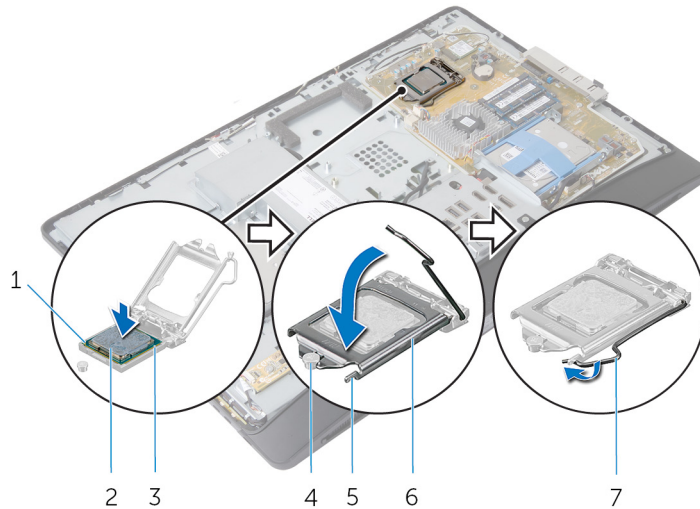
註: 如果要將原來的處理器和散熱器重新安裝在一起，則可以重新使用原來的散熱膏。如果要更換處理器或散熱器，則應使用套件隨附的導熱散熱片以確保導熱性。

警告: 您必須將處理器正確地放入處理器插槽，以免對處理器造成永久損壞。

1. 如果插槽上的釋放拉桿並未完全伸展，請將其移至該位置。
2. 使處理器的定位槽口對準處理器插槽的定位彈片。
3. 將處理器上的插腳 1 邊角與處理器插槽上的插腳 1 邊角對齊，然後將處理器放入處理器插槽中。

警告: 確保處理器護蓋槽口位於定位導柱下方。

4. 處理器完全插入插槽後，闔上處理器護蓋。
5. 向下轉動釋放拉桿，並將其置於處理器護蓋彈片下方。





- | | |
|----------------|----------|
| 1. 處理器插腳 1 指示器 | 2. 處理器 |
| 3. 定位彈片 (2) | 4. 定位導柱 |
| 5. 固定彈片 | 6. 處理器護蓋 |
| 7. 釋放拉桿 | |

後續必要作業


1. 裝回[處理器風扇](#)。
2. 裝回[處理器散熱器](#)。
3. 裝回[主機板護蓋](#)。
4. 裝回[後蓋](#)。
5. 裝回[腳架組件](#)。

卸下主機板

 **警告:** 拆裝電腦內部元件之前，請先閱讀電腦隨附的安全資訊，並按照[拆裝電腦內部元件之前](#)中的步驟進行。拆裝電腦內部元件之後，請按照[拆裝電腦內部元件之後](#)中的指示操作。如需更多安全性最佳實務資訊，請參閱 **Regulatory Compliance (法規遵循)** 首頁：dell.com/regulatory_compliance。

 **註:** 電腦的服務標籤位於主機板上。在更換主機板後，您必須在 BIOS 設定程式中輸入服務標籤。


 **註:** 更換主機板會移除您使用 BIOS 設定程式對 BIOS 所做的變更。在更換主機板後您必須再次進行所需的變更。


 **註:** 將纜線從主機板拔下之前，請先記下連接器的位置，以便在更換主機板後，可以將它們連接回正確位置。

事前準備作業

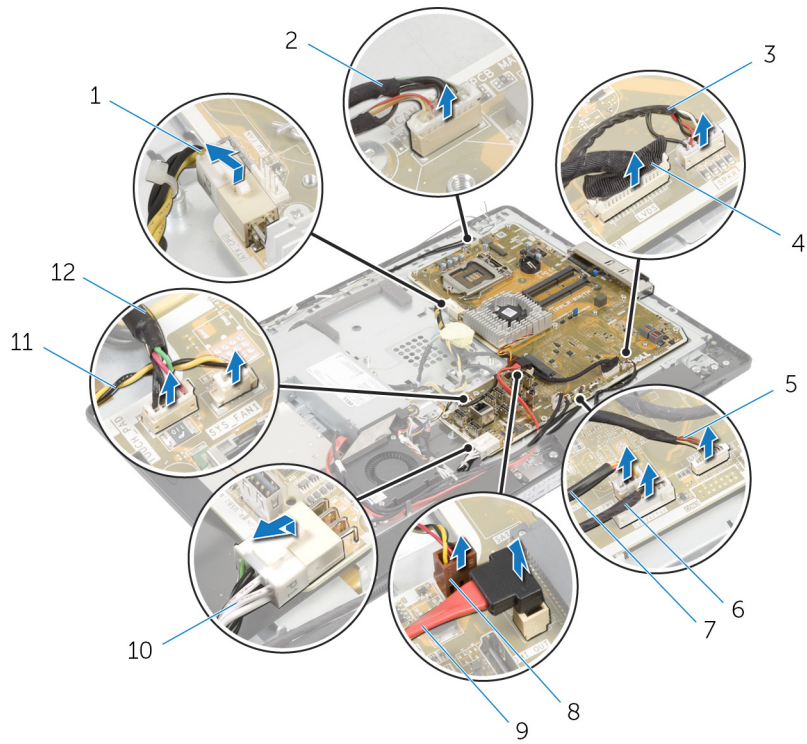
1. 卸下[腳架組件](#)。
2. 卸下[後蓋](#)。
3. 卸下[記憶體模組](#)。
4. 卸下[主機板護蓋](#)。
5. 卸下[VESA 固定托架](#)。
6. 卸下[電源供應器診斷板](#)。
7. 卸下[I/O 托架](#)。
8. 卸下[處理器散熱器](#)。
9. 卸下[處理器風扇](#)。
10. 卸下[處理器](#)。
11. 卸下[硬碟機](#)。
12. 卸下[無線網卡](#)。
13. 卸下[幣式電池](#)。

程序

 **註:** 電腦的服務標籤位於主機板上。在更換主機板後，您必須在 BIOS 中輸入服務標籤。

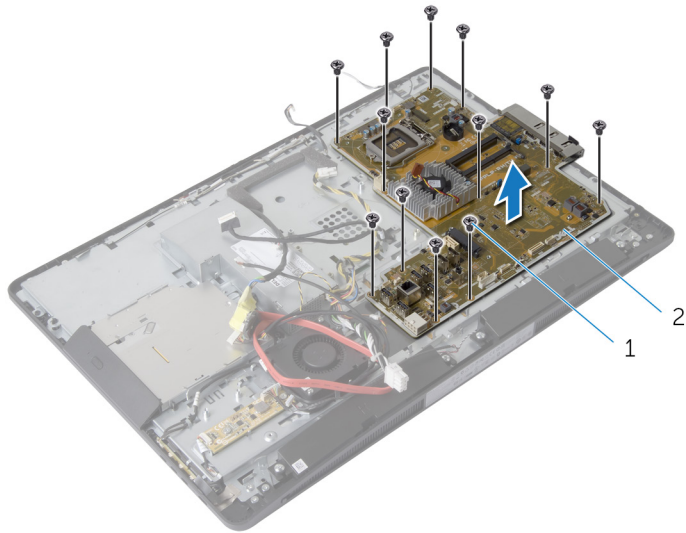
 **註:** 將纜線從主機板拔下之前，請先記下連接器的位置和纜線的佈線，以便在更換主機板後，可以將它們連接回正確位置。

1. 拔下連接至主機板的所有纜線。



- | | |
|---------------|------------|
| 1. 處理器電源線 | 2. 攝影機纜線 |
| 3. 喇叭纜線 | 4. 顯示器纜線 |
| 5. 控制按鈕板纜線 | 6. 轉換板纜線 |
| 7. 光碟機電源線 | 8. 影像卡風扇纜線 |
| 9. 光碟機資料纜線 | 10. 主電源線 |
| 11. 電源供應器風扇纜線 | 12. 觸控板纜線 |

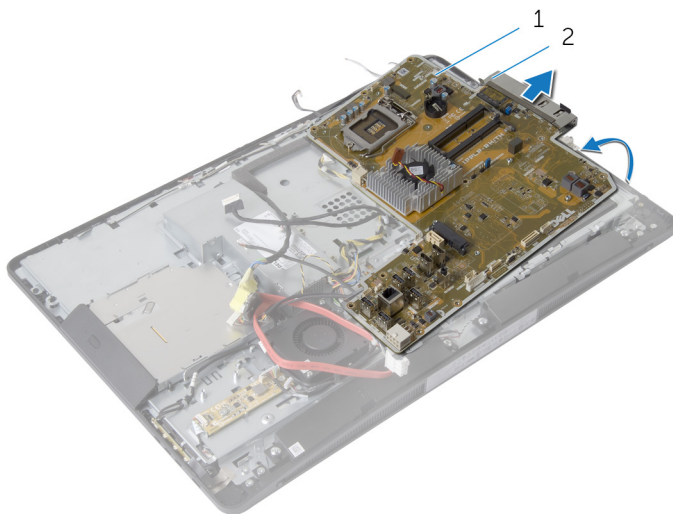
2. 卸下將主機板固定至顯示板基座的螺絲。



1. 螺絲 (12)

2. 主機板

3. 輕輕地傾斜抬起主機板，然後從主機板卸下側面 I/O 托架。
4. 將主機板從顯示板基座抬起取出。



1. 主機板

2. 側面 I/O 托架

裝回主機板

警告: 拆裝電腦內部元件之前，請先閱讀電腦隨附的安全資訊，並按照[拆裝電腦內部元件之前](#)中的步驟進行。拆裝電腦內部元件之後，請按照[拆裝電腦內部元件之後](#)中的指示操作。如需更多安全性最佳實務資訊，請參閱 **Regulatory Compliance (法規遵循)** 首頁：dell.com/regulatory_compliance。

註: 電腦的服務標籤位於主機板上。在更換主機板後，您必須在 BIOS 設定程式中輸入服務標籤。

程序

1. 裝回主機板上的側面 I/O 托架。
2. 將主機板上的螺絲孔對準顯示板基座上的螺絲孔。
3. 裝回將主機板固定到機箱的螺絲。
4. 將所有纜線佈線並連接至主機板上的連接器。


後續必要作業

1. 裝回**幣式電池**。
2. 裝回**無線網卡**。
3. 裝回**硬碟機**。
4. 裝回**處理器**。
5. 裝回**處理器風扇**。
6. 裝回**處理器散熱器**。
7. 裝回 **I/O 托架**。
8. 裝回**電源供應器診斷板**。
9. 裝回 **VESA 固定托架**。
10. 裝回**主機板護蓋**。
11. 裝回**記憶體模組**。
12. 裝回**後蓋**。
13. 裝回**腳架組件**。

在 BIOS 中輸入服務標籤

1. 開啟電腦。
2. 看到 Dell 徽標時按 <F2>，以進入系統設定程式。
3. 導覽至主要標籤，然後在 Service Tag Input (服務標籤輸入) 欄位中輸入服務標籤。

卸下攝影機

 **警告:** 拆裝電腦內部元件之前，請先閱讀電腦隨附的安全資訊，並按照**拆裝電腦內部元件之前**中的步驟進行。拆裝電腦內部元件之後，請按照**拆裝電腦內部元件之後**中的指示操作。如需更多安全性最佳實務資訊，請參閱 Regulatory Compliance (法規遵循) 首頁：dell.com/regulatory_compliance。

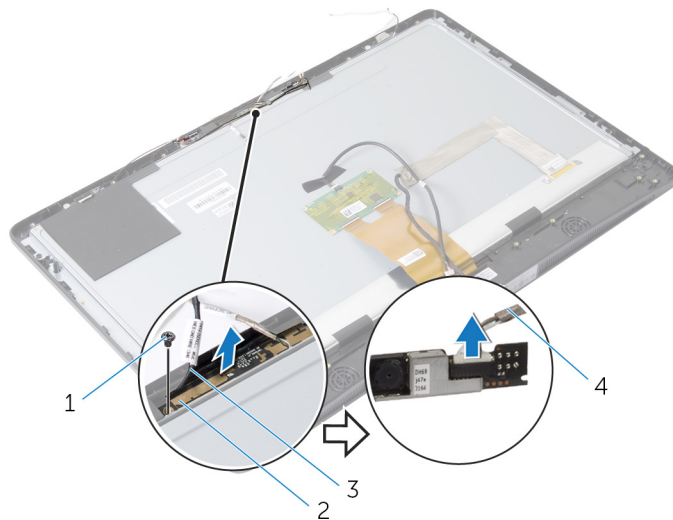
事前準備作業

1. 卸下**腳架組件**。
2. 卸下**後蓋**。
3. 卸下**記憶體模組**。
4. 卸下**主機板護蓋**。
5. 卸下**硬碟機**。
6. 卸下**VESA 固定托架**。
7. 卸下**控制按鈕板**。
8. 卸下**轉換板**。

9. 卸下 [電源供應器診斷板](#)。
10. 卸下 [I/O 托架](#)。
11. 卸下 [光碟機](#)。
12. 卸下 [電源供應器風扇](#)。
13. 卸下 [電源供應器](#)。
14. 卸下 [處理器散熱器](#)。
15. 卸下 [處理器風扇](#)。
16. 卸下 [處理器](#)。
17. 卸下 [無線網卡](#)。
18. 卸下 [幣式電池](#)。
19. 卸下 [主機板](#)。
20. 按照「卸下 [顯示板](#)」中程序的步驟 1 至 步驟 6 操作。

程序

1. 卸下將接地纜線和攝影機模組固定至顯示器前蓋的螺絲。
2. 移開接地纜線，露出攝影機模組。
3. 小心將攝影機模組從顯示器前蓋抬起取出。
4. 從攝影機模組拔下攝影機纜線。



- | | |
|---------|----------|
| 1. 螺絲 | 2. 攝影機模組 |
| 3. 接地纜線 | 4. 攝影機纜線 |

裝回攝影機

⚠ 警告: 拆裝電腦內部元件之前，請先閱讀電腦隨附的安全資訊，並按照[拆裝電腦內部元件之前](#)中的步驟進行。拆裝電腦內部元件之後，請按照[拆裝電腦內部元件之後](#)中的指示操作。如需更多安全性最佳實務資訊，請參閱 [Regulatory Compliance \(法規遵循\)](#) 首頁：dell.com/regulatory_compliance。


程序

1. 將攝影機纜線連接至攝影機模組。
2. 將接地纜線和攝影機模組上的螺絲孔對準顯示器前蓋上的螺絲孔。
3. 裝回將接地纜線和攝影機模組固定至顯示器前蓋的螺絲。

後續必要作業

1. 按照「裝回顯示板」中程序的步驟 11 至 步驟 17 操作。
2. 裝回主機板。
3. 裝回幣式電池
4. 裝回無線網卡。
5. 裝回處理器。
6. 裝回處理器風扇。
7. 裝回處理器散熱器。
8. 裝回電源供應器。
9. 裝回電源供應器風扇。
10. 裝回光碟機。
11. 裝回 I/O 托架。
12. 裝回電源供應器診斷板。
13. 裝回轉換板。
14. 裝回控制按鈕板。
15. 裝回 VESA 固定托架。
16. 裝回硬碟機。
17. 裝回主機板護蓋。
18. 裝回記憶體模組。
19. 裝回後蓋。
20. 裝回腳架組件。

卸下天線

 警告: 拆裝電腦內部元件之前，請先閱讀電腦隨附的安全資訊，並按照拆裝電腦內部元件之前中的步驟進行。拆裝電腦內部元件之後，請按照拆裝電腦內部元件之後中的指示操作。如需更多安全性最佳實務資訊，請參閱 Regulatory Compliance (法規遵循) 首頁：dell.com/regulatory_compliance。

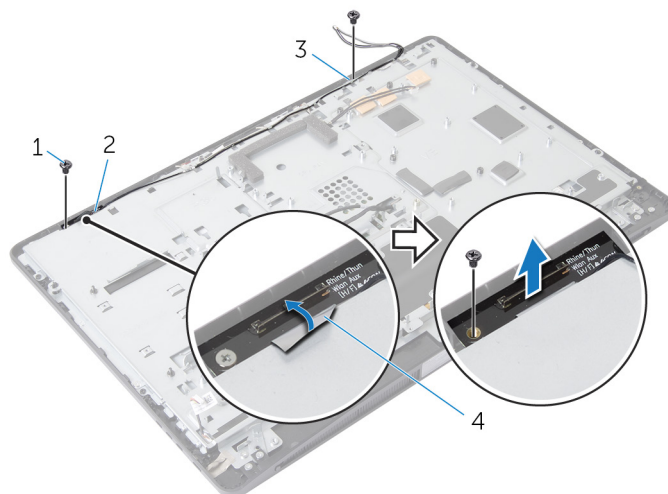
事前準備作業

1. 卸下腳架組件。
2. 卸下後蓋。
3. 卸下記憶體模組。
4. 卸下主機板護蓋。
5. 卸下硬碟機。
6. 卸下 VESA 固定托架。
7. 卸下控制按鈕板。

8. 卸下 [轉換板](#)。
9. 卸下 [電源供應器診斷板](#)。
10. 卸下 [I/O 托架](#)。
11. 卸下 [光碟機](#)。
12. 卸下 [電源供應器風扇](#)。
13. 卸下 [電源供應器](#)。
14. 卸下 [處理器散熱器](#)。
15. 卸下 [處理器風扇](#)。
16. 卸下 [處理器](#)。
17. 卸下 [無線網卡](#)。
18. 卸下 [幣式電池](#)。
19. 卸下 [主機板](#)。

程序

1. 撕下將天線模組固定至顯示器前蓋的膠帶。
2. 卸下將天線模組固定至顯示器前蓋的螺絲。
3. 記下天線纜線的佈線並將天線纜線從顯示板基座上的固定導軌卸下。
4. 將天線模組從顯示器前蓋抬起取出。



- | | |
|-----------|-----------|
| 1. 螺絲 (2) | 2. 右側天線模組 |
| 3. 左側天線模組 | 4. 固定膠帶 |

裝回天線

警告: 拆裝電腦內部元件之前，請先閱讀電腦隨附的安全資訊，並按照[拆裝電腦內部元件之前](#)中的步驟進行。拆裝電腦內部元件之後，請按照[拆裝電腦內部元件之後](#)中的指示操作。如需更多安全性最佳實務資訊，請參閱 [Regulatory Compliance \(法規遵循\)](#) 首頁：dell.com/regulatory_compliance。


程序

1. 將天線模組上的螺絲孔對準顯示器前蓋上的螺絲孔。
2. 裝回將天線模組固定至顯示器前蓋的螺絲。
3. 將天線纜線穿過顯示板基座上的固定導軌。
4. 貼上將天線模組固定至顯示器前蓋的膠帶。

後續必要作業

1. 裝回 [主機板](#)。
2. 裝回 [幣式電池](#)
3. 裝回 [無線網卡](#)。
4. 裝回 [處理器](#)。
5. 裝回 [處理器風扇](#)。
6. 裝回 [處理器散熱器](#)。
7. 裝回 [電源供應器](#)。
8. 裝回 [電源供應器風扇](#)。
9. 裝回 [光碟機](#)。
10. 裝回 [I/O 托架](#)。
11. 裝回 [電源供應器診斷板](#)。
12. 裝回 [轉換板](#)。
13. 裝回 [控制按鈕板](#)。
14. 裝回 [VESA 固定托架](#)。
15. 裝回 [硬碟機](#)。
16. 裝回 [主機板護蓋](#)。
17. 裝回 [記憶體模組](#)。
18. 裝回 [後蓋](#)。
19. 裝回 [腳架組件](#)。

卸下顯示板

 **警告:** 拆裝電腦內部元件之前，請先閱讀電腦隨附的安全資訊，並按照[拆裝電腦內部元件之前](#)中的步驟進行。拆裝電腦內部元件之後，請按照[拆裝電腦內部元件之後](#)中的指示操作。如需更多安全性最佳實務資訊，請參閱 [Regulatory Compliance \(法規遵循\)](https://www.dell.com/regulatory_compliance) 首頁：[dell.com/regulatory_compliance](https://www.dell.com/regulatory_compliance)。

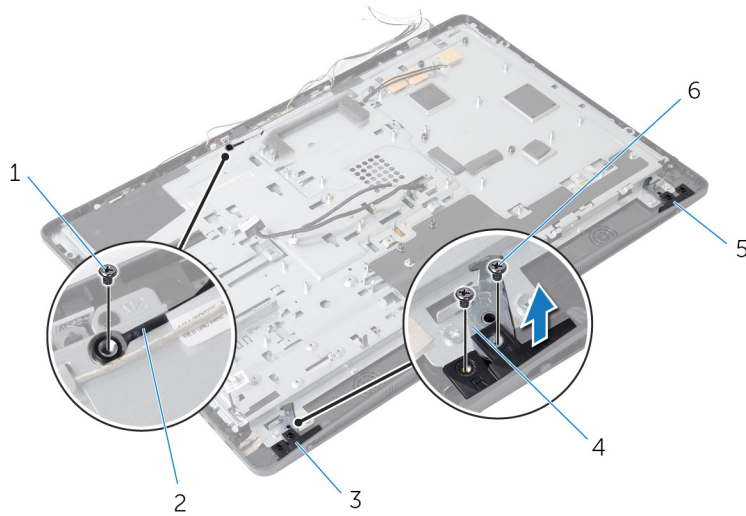
事前準備作業

1. 卸下 [腳架組件](#)。
2. 卸下 [後蓋](#)。
3. 卸下 [記憶體模組](#)。
4. 卸下 [主機板護蓋](#)。
5. 卸下 [硬碟機](#)。
6. 卸下 [VESA 固定托架](#)。
7. 卸下 [轉換板](#)。

8. 卸下 [電源供應器診斷板](#)。
9. 卸下 [I/O 托架](#)。
10. 卸下 [光碟機](#)。
11. 卸下 [電源供應器風扇](#)。
12. 卸下 [電源供應器](#)。
13. 卸下 [處理器散熱器](#)。
14. 卸下 [處理器風扇](#)。
15. 卸下 [處理器](#)。
16. 卸下 [無線網卡](#)。
17. 卸下 [幣式電池](#)。
18. 卸下 [主機板](#)。
19. 卸下 [喇叭蓋](#)。
20. 卸下 [喇叭](#)。
21. 卸下 [攝影機](#)。
22. 卸下 [天線](#)。

程序

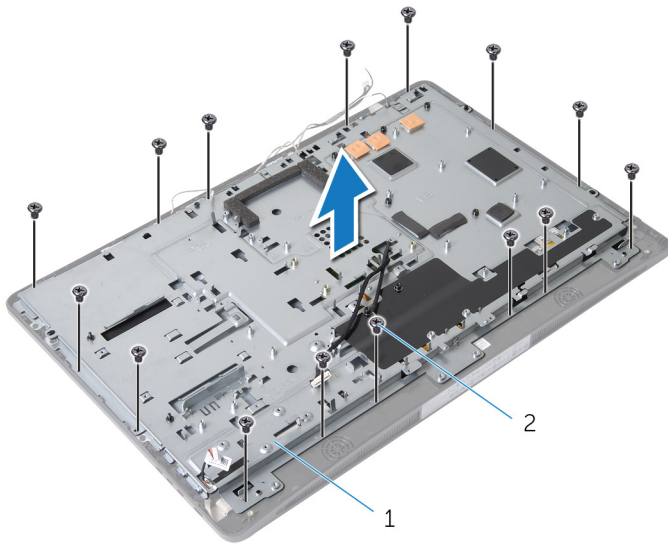
1. 卸下將接地纜線固定至顯示板基座的螺絲。
2. 卸下將釋放門鎖固定至顯示板基座的螺絲。
3. 將釋放門鎖從顯示板基座抬起取出。
4. 轉動釋放門鎖托架並將托架從顯示板基座抬起取出。



- | | |
|-----------|---------------|
| 1. 接地纜線螺絲 | 2. 接地纜線 |
| 3. 右側釋放門鎖 | 4. 釋放門鎖托架 (2) |
| 5. 左側釋放門鎖 | 6. 釋放門鎖螺絲 (4) |

5. 卸下將顯示板基座固定至顯示器前蓋的螺絲。
6. 將所有纜線推入穿過顯示板基座上的插槽。

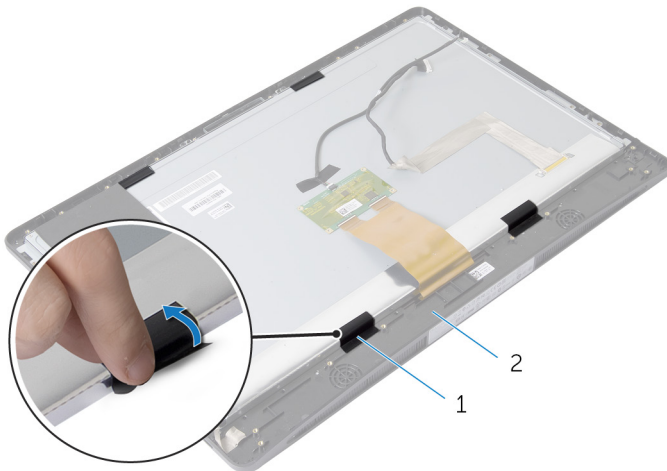
7. 將顯示板基座從顯示器前蓋抬起取出。



1. 顯示板基座

2. 螺絲 (15)

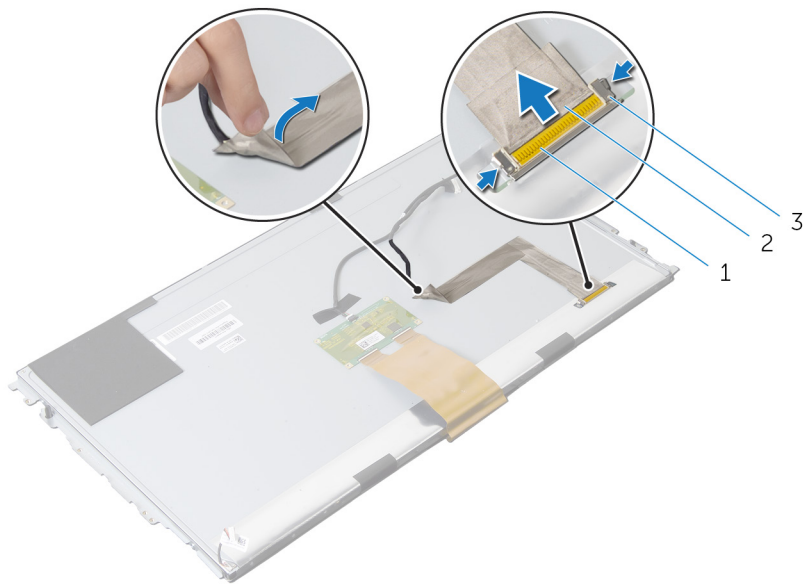
8. 撕下將顯示板固定至顯示器前蓋的膠帶。



1. 膠帶

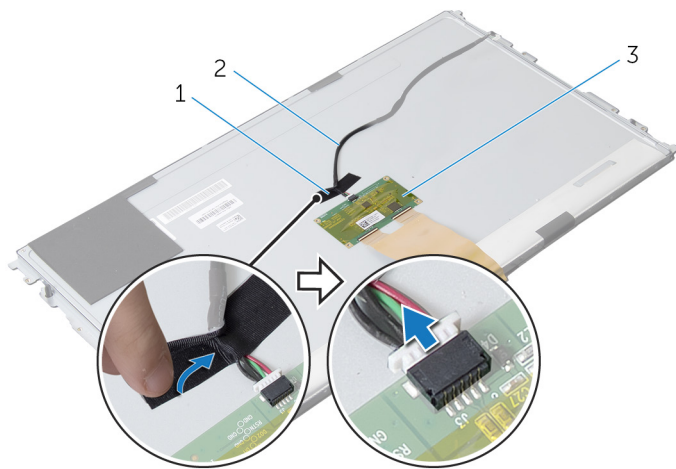
2. 顯示器前蓋

9. 按壓顯示器纜線連接器任一端的釋放門鎖，然後拉動顯示器纜線，從顯示板拔下纜線。
10. 從顯示板撕下顯示器纜線。



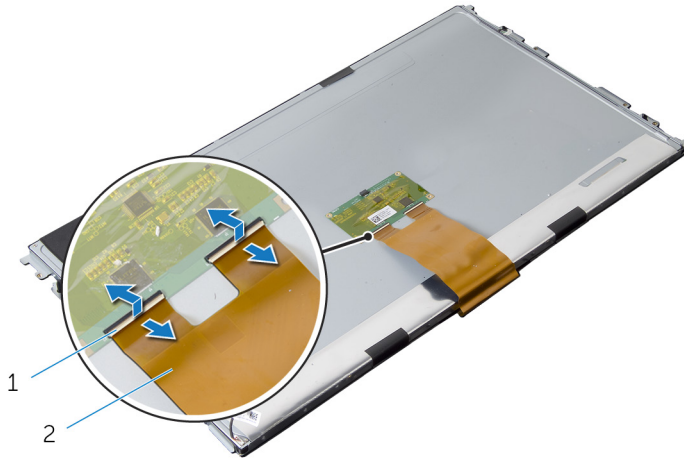
- 1. 顯示器纜線連接器
- 2. 顯示器纜線
- 3. 釋放門鎖 (2)

- 11. 從觸控板纜線撕下麥拉帶。
- 12. 從觸控板拔下觸控板纜線。



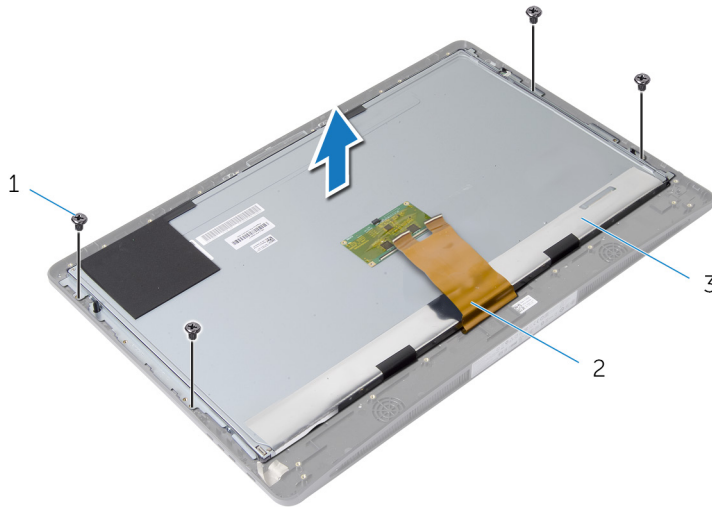
- 1. 麥拉帶
- 2. 觸控板纜線
- 3. 觸控板

- 13. 抬起門鎖並從顯示板拔下排線。



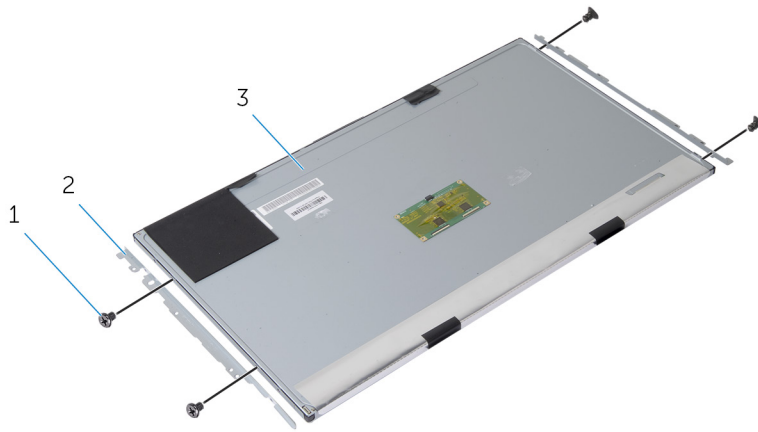
- 1. 連接器門鎖
- 2. 排線

- 14. 卸下將顯示器組件固定至顯示器前蓋的螺絲。
- 15. 將顯示器組件輕輕地從顯示器前蓋抬起取出。



- 1. 螺絲 (4)
- 2. 排線
- 3. 顯示板

- 16. 卸下將顯示板托架固定至顯示板的螺絲。
- 17. 從顯示板上卸下顯示板托架。



1. 螺絲 (4)
2. 顯示板托架 (2)
3. 顯示板

裝回顯示板

⚠ 警告: 拆裝電腦內部元件之前，請先閱讀電腦隨附的安全資訊，並按照[拆裝電腦內部元件之前](#)中的步驟進行。拆裝電腦內部元件之後，請按照[拆裝電腦內部元件之後](#)中的指示操作。如需更多安全性最佳實務資訊，請參閱 **Regulatory Compliance (法規遵循)** 首頁：dell.com/regulatory_compliance。

程序

1. 將顯示板托架上的螺絲孔對準顯示板上的螺絲孔。
2. 裝回將顯示板托架固定至顯示板的螺絲。
3. 將顯示板上的螺絲孔對準顯示器前蓋上的螺絲孔，然後將顯示板置於顯示器前蓋上。
 - 註:** 確定顯示板下方無任何纜線。
4. 裝回將顯示器組件固定至顯示器前蓋的螺絲。
5. 將排線推入顯示板上的連接器，然後按壓連接器門鎖來固定纜線。
6. 將觸控板纜線連接至觸控板。
7. 將麥拉帶貼至觸控板纜線。
8. 將顯示器纜線黏貼固定至顯示板。
9. 將顯示器纜線連接至顯示板。
10. 貼上將顯示板固定至顯示器前蓋的膠帶。
11. 將所有纜線推入穿過顯示板基座上的插槽。
12. 將顯示板基座上的螺絲孔對準顯示器前蓋上的螺絲孔。
13. 裝回將顯示板基座固定至顯示器前蓋的螺絲。
14. 裝回釋放門鎖托架，並將托架鎖在顯示器前蓋中的定位。
15. 裝回顯示器前蓋上的釋放門鎖。
16. 裝回將釋放門鎖固定至顯示板基座的螺絲。
17. 裝回將接地纜線固定至顯示板基座的螺絲。

後續必要作業

1. 裝回天線。
2. 裝回攝影機。
3. 裝回喇叭。
4. 裝回喇叭蓋。
5. 裝回主機板。
6. 裝回幣式電池
7. 裝回無線網卡。
8. 裝回處理器。
9. 裝回處理器風扇。
10. 裝回處理器散熱器。
11. 裝回電源供應器。
12. 裝回電源供應器風扇。
13. 裝回光碟機。
14. 裝回 I/O 托架。
15. 裝回電源供應器診斷板。
16. 裝回轉換板。
17. 裝回 VESA 固定托架。
18. 裝回硬碟機。
19. 裝回主機板護蓋。
20. 裝回記憶體模組。
21. 裝回後蓋。
22. 裝回腳架組件。

故障排除電腦

在操作電腦期間，您可使用診斷指示燈、嗶聲代碼和錯誤訊息等指示進行故障排除。

診斷電源 LED 燈號

電源 LED 指示燈狀態	可能的原因	故障排除步驟
熄滅	電腦可能關閉或未接通電源。	<ul style="list-style-type: none"> 將電源線重新連接至電腦背面的電源連接器和電源插座。 如果將電腦插頭插入電源板中，請確定電源板插頭已插入電源插座並且電源板已開啟。同時，暫時不要使用電源保護裝置、電源板和電源延長線，以確認電腦可以正常開啟。 使用其他裝置 (如檯燈) 來測試電源插座，確定其功能正常。
閃爍琥珀色	電腦無法完成 POST 或處理器故障。	<ul style="list-style-type: none"> 卸下並重新安裝所有插卡。 如果可行，請卸下並重新安裝圖形卡。 確定電源線已連接至主機板和處理器。
持續亮起琥珀色	電腦處於待命模式或發生電腦故障錯誤狀況，包括電源供應器。電源供應器只有 +5VSB 電路正常運作。	<ul style="list-style-type: none"> 按電源按鈕可將電腦從待命模式中喚醒。 確定所有電源線均已穩固連接至主機板。 確定主電源線和前面板纜線已穩固連接至主機板。
持續亮起白色	電腦可正常運作，並且處於開啟狀態。	<p>如果電腦沒有回應，請執行下列步驟：</p> <ul style="list-style-type: none"> 確定連接了顯示器並且已開啟。 如果連接了顯示器並且已開啟，請聆聽電腦是否發出嗶聲代碼。

診斷錯誤訊息

錯誤訊息	說明
AUXILIARY DEVICE FAILURE (輔助裝置故障)	可能是觸控墊或外接式滑鼠發生故障。請檢查外接式滑鼠的纜線連接狀況。啟用系統程式設定中的 Pointing Device (游標控制裝置) 選項。
BAD COMMAND OR FILE NAME (錯誤的命令或檔名)	確定您已輸入拼寫正確的命令，在適當的地方留有空格，並使用正確的路徑名。
CACHE DISABLED DUE TO FAILURE (故障導致快取記憶體停用)	微處理器內部的主快取記憶體發生故障。 請與 Dell 公司聯絡 。
CD DRIVE CONTROLLER FAILURE (CD 光碟機控制器故障)	光碟機未回應電腦發出的命令。
DATA ERROR (資料錯誤)	硬碟機無法讀取資料。
DECREASING AVAILABLE MEMORY (可用記憶體減少)	可能是一個或多個記憶體模組發生故障，或者插接不正確。重新安裝記憶體模組，如有必要，請更換記憶體模組。
DISK C: FAILED INITIALIZATION (磁碟 C: 起始作業失敗)	硬碟機起始作業失敗。請執行 Dell Diagnostics 中的硬碟機測試程式。
DRIVE NOT READY (磁碟機未就緒)	需要在凹槽中安裝硬碟機才能繼續作業。請在硬碟機凹槽中安裝硬碟機。
ERROR READING PCMCIA CARD (讀取 PCMCIA 卡時發生錯誤)	電腦無法識別 ExpressCard。請重新插入插卡或嘗試使用另一插卡。
EXTENDED MEMORY SIZE HAS CHANGED (延伸記憶體大小已變更)	非揮發性記憶體 (NVRAM) 中記錄的記憶體容量與電腦中安裝的記憶體容量不相符。請重新啟動電腦。如果再次顯示此錯誤訊息， 請與 Dell 公司聯絡 。
THE FILE BEING COPIED IS TOO LARGE FOR THE DESTINATION DRIVE (複製的檔案太大，目的地磁碟機無法容納)	您嘗試複製的檔案太大，超出磁碟容量，或磁碟已滿。請嘗試將檔案複製到其他磁碟，或者使用容量更大的磁碟。
A FILENAME CANNOT CONTAIN ANY OF THE FOLLOWING CHARACTERS: \ / : * ? " < > - (檔名中不可以包含下列字元：\ / : * ? " < > -)	請勿在檔名中使用這些字元。
GATE A20 FAILURE (A20 閘故障)	記憶體模組可能鬆動。請重新安裝記憶體模組，如有必要，請更換記憶體模組。
GENERAL FAILURE (一般故障)	作業系統無法執行該命令。此訊息之後通常會有特定的資訊，例如，Printer out of paper (印表機缺紙)。請採取相應措施。
HARD-DISK DRIVE CONFIGURATION ERROR (硬碟機組態錯誤)	電腦無法識別磁碟機類型。請關閉電腦，卸下硬碟機，並從光碟機啟動電腦。然後關閉電腦，重新安裝硬碟機，並重新啟動電腦。請執行 Dell Diagnostics 中的 Hard Disk Drive (硬碟機) 測試程式。

錯誤訊息	說明
HARD-DISK DRIVE CONTROLLER FAILURE 0 (硬碟機控制器故障 0)	硬碟機未回應電腦發出的命令。請關閉電腦，卸下硬碟機，並從光碟機啟動電腦。然後關閉電腦，重新安裝硬碟機，並重新啟動電腦。如果問題仍存在，請嘗試使用另一磁碟機。請執行 Dell Diagnostics 中的 Hard Disk Drive (硬碟機) 測試程式。
HARD-DISK DRIVE FAILURE (硬碟機故障)	硬碟機未回應電腦發出的命令。請關閉電腦，卸下硬碟機，並從光碟機啟動電腦。然後關閉電腦，重新安裝硬碟機，並重新啟動電腦。如果問題仍存在，請嘗試使用另一磁碟機。請執行 Dell Diagnostics 中的 Hard Disk Drive (硬碟機) 測試程式。
HARD-DISK DRIVE READ FAILURE (硬碟機讀取失敗)	可能是硬碟機發生故障。請關閉電腦，卸下硬碟機，並從光碟機啟動電腦。然後關閉電腦，重新安裝硬碟機，並重新啟動電腦。如果問題仍存在，請嘗試使用另一磁碟機。請執行 Dell Diagnostics 中的 Hard Disk Drive (硬碟機) 測試程式。
INSERT BOOTABLE MEDIA (插入開機媒體)	作業系統正在嘗試開機至非開機媒體，例如軟碟機或光碟機。請插入開機媒體。
INVALID CONFIGURATION INFORMATION-PLEASE RUN SYSTEM SETUP PROGRAM (組態資訊無效 - 請執行系統設定程式)	系統組態資訊與硬體組態不相符。此訊息最有可能在安裝記憶體模組之後出現。請更正系統設定程式中相應的選項。
KEYBOARD CLOCK LINE FAILURE (鍵盤時鐘線故障)	對於外接式鍵盤，請檢查纜線連接狀況。請執行 Dell Diagnostics 中的 Keyboard Controller (鍵盤控制器) 測試程式。
KEYBOARD CONTROLLER FAILURE (鍵盤控制器故障)	對於外接式鍵盤，請檢查纜線連接狀況。重新啟動電腦，避免在啟動程序期間碰觸鍵盤或滑鼠。請執行 Dell Diagnostics 中的 Keyboard Controller (鍵盤控制器) 測試程式。
KEYBOARD DATA LINE FAILURE (鍵盤資料線故障)	對於外接式鍵盤，請檢查纜線連接狀況。請執行 Dell Diagnostics 中的 Keyboard Controller (鍵盤控制器) 測試程式。
KEYBOARD STUCK KEY FAILURE (鍵盤卡鍵故障)	對於外接式鍵盤，請檢查纜線連接狀況。重新啟動電腦，避免在啟動程序期間碰觸鍵盤或按鍵。請執行 Dell Diagnostics 中的 Stuck Key (卡鍵) 測試程式。
LICENSED CONTENT IS NOT ACCESSIBLE IN MEDIADIRECT (在 MediaDirect 中無法存取授權的內容)	Dell MediaDirect 無法驗證對檔案的數位權限管理 (DRM) 限制，因此無法播放該檔案。
MEMORY ADDRESS LINE FAILURE AT ADDRESS, READ VALUE EXPECTING VALUE (記憶體位址線故障，位於位址，讀取值，預期值)	可能是記憶體模組發生故障或者安插不正確。請重新安裝記憶體模組，如有必要，請更換記憶體模組。
MEMORY ALLOCATION ERROR (記憶體配置錯誤)	您嘗試執行的軟體與作業系統、其他程式或公用程式衝突。請關閉電腦並等待 30 秒鐘，然後重新啟動。

錯誤訊息	說明
	嘗試再次執行此程式。如果仍然出現此錯誤訊息，請參閱軟體說明文件。
MEMORY DOUBLE WORD LOGIC FAILURE AT ADDRESS, READ VALUE EXPECTING VALUE (記憶體雙字邏輯失敗，位於位址，讀取值，預期值)	可能是記憶體模組發生故障或者安插不正確。請重新安裝記憶體模組，如有必要，請更換記憶體模組。
MEMORY ODD/EVEN LOGIC FAILURE AT ADDRESS, READ VALUE EXPECTING VALUE (記憶體奇/偶邏輯錯誤，位於位址，讀取值，預期值)	可能是記憶體模組發生故障或者安插不正確。請重新安裝記憶體模組，如有必要，請更換記憶體模組。
MEMORY WRITE/READ FAILURE AT ADDRESS, READ VALUE EXPECTING VALUE (記憶體寫入/讀取失敗，位於位址，讀取值，預期值)	可能是記憶體模組發生故障或者安插不正確。請重新安裝記憶體模組，如有必要，請更換記憶體模組。
NO BOOT DEVICE AVAILABLE (無可開機裝置)	電腦找不到硬碟機。如果開機裝置是硬碟機，請確定您已將硬碟機裝好、正確安插，並且已作為開機裝置進行分區。
NO BOOT SECTOR ON HARD DRIVE (硬碟機上無開機磁區)	作業系統可能已損壞， 請與 Dell 公司聯絡 。
NO TIMER TICK INTERRUPT (無計時器計時訊號岔斷)	主機板上的晶片可能發生故障。請執行 Dell Diagnostics 中的 System Set (系統設定) 測試程式。
NOT ENOUGH MEMORY OR RESOURCES. EXIT SOME PROGRAMS AND TRY AGAIN (記憶體或資源不足。請關閉一些程式然後重試)	開啟的程式過多。請關閉所有視窗，然後開啟您要使用的程式。
OPERATING SYSTEM NOT FOUND (未找到作業系統)	重新安裝硬碟。如果問題仍存在， 請與 Dell 公司聯絡 。
OPTIONAL ROM BAD CHECKSUM (可選的 ROM 總和檢查錯誤)	可選的 ROM 發生故障。 請與 Dell 公司聯絡 。
SECTOR NOT FOUND (找不到磁區)	作業系統無法找到硬碟機上的磁區。您的硬碟機上可能存在損毀的磁區或損壞的 FAT。請執行 Windows 錯誤檢查公用程式，以檢查硬碟機上的檔案結構。相關指示請參閱 Windows 說明及支援 (按一下開始 > 說明及支援)。如果大面積磁區損毀，請備份資料 (如有可能)，然後為硬碟機重新製作格式。
SEEK ERROR (搜尋錯誤)	作業系統無法找到該硬碟機上的特定磁軌。
SHUTDOWN FAILURE (關機失敗)	主機板上的晶片可能發生故障。請執行 Dell Diagnostics 中的 System Set (系統設定) 測試程式。
TIME-OF-DAY CLOCK LOST POWER (日期時鐘斷電)	系統組態設定已損壞。請將電腦連接至電源插座以為電池充電。如果問題仍然存在，請透過進入系統設定程式來嘗試恢復資料，然後立即結束程式。如果再次出現此訊息， 請與 Dell 公司聯絡 。
TIME-OF-DAY CLOCK STOPPED (日期時鐘已經停止)	支援系統組態設定的備用電池可能需要充電。請將電腦連接至電源插座以為電池充電。如果問題仍然存在， 請與 Dell 公司聯絡 。

錯誤訊息	說明
TIME-OF-DAY NOT SET-PLEASE RUN THE SYSTEM SETUP PROGRAM (未設定日期 - 請執行系統設定程式)	儲存在系統設定程式中的時間或日期與系統時鐘不相符。請更正 Date (日期) 與 Time (時間) 選項的設定。
TIMER CHIP COUNTER 2 FAILED (計時器晶片計數器 2 故障)	主機板上的晶片可能發生故障。請執行 Dell Diagnostics 中的 System Set (系統設定) 測試程式。
UNEXPECTED INTERRUPT IN PROTECTED MODE (在保護模式下發生未預期的岔斷)	可能是鍵盤控制器發生故障或者某個記憶體模組鬆動。請執行 System Setup (系統設定) 中的 System Memory (系統記憶體) 測試和 Keyboard Controller (鍵盤控制器) 測試，或與 Dell 公司聯絡 。
X:\ IS NOT ACCESSIBLE. THE DEVICE IS NOT READY (X:\ 無法存取。該裝置未就緒)	將磁碟插入磁碟機並再試一次。

系統錯誤訊息

系統訊息	說明
Alert! Previous attempts at booting this system have failed at checkpoint [nnnn]. For help in resolving this problem, please note this checkpoint and contact Dell Technical Support (警報！先前嘗試啟動此系統在檢查點 [nnnn] 處失敗。若要獲得幫助以解決此問題，請記下此檢查點並與 Dell 技術支援聯絡)	電腦連續三次因同一錯誤而無法完成啟動例程式。
CMOS checksum error (CMOS 總和檢查錯誤)	可能是主機板發生故障或即時時鐘 (RTC) 電池電量不足。
CPU fan failure (CPU 風扇故障)	CPU 風扇故障
System fan failure (系統風扇故障)	系統風扇故障
Hard-disk drive failure (硬碟機故障)	可能是在 POST 期間發生硬碟機故障
Keyboard failure (鍵盤故障)	鍵盤發生故障或纜線鬆動。如果重新接插纜線未解決問題，請更換鍵盤。
No boot device available (無可開機裝置)	<p>硬碟機上無可開機磁碟區、硬碟機纜線鬆動，或無可開機裝置。</p> <ul style="list-style-type: none"> • 如果硬碟機是您的開機裝置，請確定纜線已連接好，而且硬碟機已正確安裝並已進行磁碟分割做為開機裝置。 • 進入系統設定程式，並確定有關開機順序的資訊正確。
No timer tick interrupt (無計時器計時訊號岔斷)	可能是主機板上的晶片故障或主機板故障
USB over current error (USB 過電流錯誤)	拔下 USB 裝置。USB 裝置需要更高功率才能正常運作。使用外部電源連接 USB 裝置，或者如果裝置有兩條 USB 纜線，請同時接上這兩條纜線。

系統訊息	說明
<p>CAUTION - Hard Drive SELF MONITORING SYSTEM has reported that a parameter has exceeded its normal operating range. Dell recommends that you back up your data regularly. A parameter out of range may or may not indicate a potential hard drive problem ((警示：硬碟機自我監測系統報告參數超出正常作業範圍。Dell 建議您定期備份資料。參數超出範圍可能表示存在潛在的硬碟機問題)</p>	S.M.A.R.T 錯誤，可能是硬碟機發生故障

系統設定

系統設定可讓您管理電腦硬體並指定 BIOS 等級選項。從系統設定，您可以：

- 在您新增或移除硬體後變更 NVRAM 設定
- 檢視系統硬體組態
- 啟用或停用內建裝置
- 設定效能和電源管理臨界值
- 管理您的電腦安全性

系統設定選項


 註：視電腦和安裝的裝置而定，此部分列出的項目不一定會出現

表 1. General (一般)

選項	說明
System Information	<p>顯示以下資訊：</p> <ul style="list-style-type: none"> • System Information (系統資訊)：顯示 BIOS Version (BIOS 版本)、Service Tag (服務標籤)、Asset Tag (資產標籤)、Ownership Date (擁有日期)、Manufacture Date (製造日期)，以及 Express Service Code (快速服務代碼)。 • Memory Information (記憶體資訊) - 顯示 Memory Installed (已安裝的記憶體)、Memory Available (可用記憶體)、Memory Speed (記憶體速度)、Memory Channel Mode (記憶體通道模式)、Memory Technology (記憶體技術)、DIMM A Size (DIMM A 大小)、DIMM B Size (DIMM B 大小)。 • PCI Information (PCI 資訊) - 顯示 SLOT1 和 SLOT2。 • Processor Information (處理器資訊)：顯示 Processor Type (處理器類型)、Core Count (核心計數)、Processor ID (處理器 ID)、Current Clock Speed (目前時脈速度)、Minimum Clock Speed (最小時脈速度)、Maximum Clock Speed (最大時脈速度)、Processor L2 Cache (處理器 L2 快取記憶體)、Processor L3 Cache (處理器 L3 快取記憶體)、HT Capable (HT 性能) 和 64-Bit Technology (64 位元技術)。 • Device Information (裝置資訊) - 顯示 SATA-0、SATA-1、LOM MAC Address (LOM MAC 位址)、Video Controller (影像控制器)、dGPU Video Controller (dGPU 影像控制器)、Audio Controller (音效控制器)、Wi-Fi Device (Wi-Fi 裝置) 和 Bluetooth Device (藍芽裝置)。
Boot Sequence	<p>可讓您指定電腦嘗試尋找作業系統的順序。若要變更啟動順序，請在右側清單中選擇要變更的裝置。選擇裝置後，按向上/向下箭頭或使用鍵盤的 PgUp/PgDn 鍵來變更啟動選項順序。您也可以使用左側的核取方塊，從清單勾選或取消勾選。您應啟用 Legacy Option ROMs (傳統選項 ROM) 來設定傳統啟動模式。當您啟用 Secure Boot (安全啟動) 時，不允許這個傳統啟動模式。選項包括：</p> <ul style="list-style-type: none"> • Boot Sequence (啟動順序) - 預設勾選 Windows Boot Manager (Windows 開機管理程式) 核取方塊。




選項	說明
	<p> 註: 根據電腦的作業系統而定，預設選項可能不同。</p> <ul style="list-style-type: none"> • Boot List Option - 清單選項為 Legacy (傳統) 和 UEFI。預設選擇 UEFI 選項。 <p> 註: 根據電腦的作業系統而定，預設選項可能不同。</p> <ul style="list-style-type: none"> • Add Boot Option (新增啟動選項) - 可讓您新增啟動選項。 • Delete Boot Option (刪除啟動選項) - 可讓您刪除現有的啟動選項。 • View (檢視) - 可讓您檢視電腦中的目前啟動選項。 • Load Defaults (載入預設值) - 恢復電腦的預設設定。 • Apply (套用) - 可讓您套用設定。 • Exit (結束) - 結束並啟動電腦。
Advanced Boot Options	<p>Enable Legacy Option ROMs (啟用傳統選項 ROM) 選項可在處於 UEFI 啟動模式時允許傳統選項 ROM 載入。若無此選項，則只有 UEFI 選項 ROM 才會載入。傳統啟動模式需要此選項。當您啟用 Secure Boot (安全啟動) 時，系統不允許此傳統啟動模式。預設不勾選 Enable Legacy Option ROMs (啟用傳統選項 ROM) 核取方塊。其他選項包括：</p> <ul style="list-style-type: none"> • Load Defaults (載入預設值) - 恢復電腦的預設設定。 • Apply (套用) - 可讓您套用設定。 • Exit (結束) - 結束並啟動電腦。
Date/Time	可讓您設定日期和時間。對系統日期和時間所做的變更會立即生效。

表 2. System Configuration (系統組態)

選項	說明
Integrated NIC	<p>如果啟用 UEFI 網路堆疊，將可使用 UEFI 網路通訊協定。UEFI 網路可讓預先 OS 和早期 OS 網路功能使用啟用的 NIC。這可在不開啟 PXE 的情況下使用。當您啟用 Enabled w/PXE (啟用 w/PXE) 時，PXE 開機類型 (舊式 PXE 或 UEFI PXE) 會取決於目前的開機模式以及使用的選項 ROM 類型。您必須有 UEFI 網路堆疊，才能完整啟用 UEFI PXE 功能。</p> <ul style="list-style-type: none"> • Enabled UEFI Network Stack (啟用 UEFI 網路堆疊) - 此選項預設為停用。 <p>可讓您啟用或停用內建網路卡。您可將內建 NIC 設為：</p> <ul style="list-style-type: none"> • Disabled (已停用) • Enabled (已啟用) • Enabled w/PXE (啟用 w/PXE) - 此選項預設為啟用。 • Enabled w/Cloud Desktop (使用雲端桌面啟用) <p> 註: 視電腦和安裝的裝置而定，此部分列出的項目不一定會出現。</p>
SATA Operation	<p>可讓您設定內建 SATA 硬碟控制器的作業模式。</p> <ul style="list-style-type: none"> • Disabled (已停用) - SATA 控制器已隱藏。 • ATA - SATA 已設為 ATA 模式。 • AHCI - SATA 已設為 AHCI 模式。 • RAID ON - SATA 已設為支援 RAID 模式。此選項為預設選項。
Drives	可讓您啟用或停用多種內建磁碟機：

選項	說明
	<ul style="list-style-type: none"> SATA-0 SATA-1
SMART Reporting	<p>此欄位可控制在系統啟動期間是否報告內建磁碟機的硬碟機錯誤。此技術包含在 SMART (自動監測分析與報告技術) 規格內。</p> <ul style="list-style-type: none"> Enable SMART Reporting (啟用 SMART 報告) - 此選項預設為已停用。
USB Configuration	<p>此欄位可設定內建 USB 控制器。如果 <i>Boot Support (啟動支援)</i> 已啟用，系統會允許從任何類型的 USB 大型儲存裝置 (HDD、隨身碟、軟碟機) 啟動。</p> <p>如果 USB 連接埠已啟用，附接至此連接埠的裝置已啟用並可供作業系統使用。</p> <p>如果 USB 連接埠已停用，作業系統無法偵測到附接至此連接埠的裝置。</p> <ul style="list-style-type: none"> Enable Boot Support (啟用啟動支援) Rear USB Ports (背面 USB 連接埠) - 包含 6 個連接埠的選項 Side USB Ports (側邊 USB 連接埠) - 包含 2 個連接埠的選項 <p>所有選項預設為啟用。</p> <p> 註: USB 鍵盤和滑鼠在 BIOS 設定中都可使用，不論這些設定為何。</p>
Audio	<p>可讓您啟用或停用內建音效控制器。預設選取 Enable Audio (啟用音效) 選項。此選項包含下列功能。</p> <ul style="list-style-type: none"> Enable Microphone (啟用麥克風) Enable Internal Speaker (啟用內建喇叭)
OSD Button Management	<p>可讓您在多合一系統上啟用或停用 OSD (螢幕顯示器) 按鈕。</p> <ul style="list-style-type: none"> Disable OSD buttons (停用 OSD 按鈕) - 此選項預設取消勾選。
Miscellaneous Devices	<p>可讓您啟用或停用多種內建裝置。</p> <ul style="list-style-type: none"> Enable Camera (啟用攝影機) - 此選項為預設選項。 Enable Media Card (啟用媒體卡) - 此選項為預設選項。 Disable Media Card (停用媒體卡)

表 3. Security (安全保護)

選項	說明
Admin Password	<p>此欄位可讓您設定、變更或刪除管理員 (admin) 密碼 (有時稱為「設定」密碼)。管理員密碼可啟用多個安全保護功能。</p> <p>預設下，硬碟機並無密碼設定。</p> <ul style="list-style-type: none"> Enter the old password (輸入舊密碼) Enter the new password (輸入新密碼) Confirm the new password (確認新密碼) <p>成功變更密碼後會立即生效。</p>

選項	說明
System Password	<p> 註: 如果您刪除 admin 密碼，也會刪除系統密碼。您也可以使用 admin 密碼刪除 HDD 密碼。如果系統密碼或 HDD 已設定，您就無法設定 admin 密碼。如果要使用 admin 密碼搭配系統密碼和/或 HDD 密碼，就必須先設定 admin 密碼。</p> <p>可讓您設定、變更或刪除電腦密碼 (之前稱為主要密碼)。 預設下，硬碟機並無密碼設定。</p> <ul style="list-style-type: none"> • Enter the old password (輸入舊密碼) • Enter the new password (輸入新密碼) • Confirm the new password (確認新密碼) <p>成功變更密碼後會立即生效。</p>
Internal HDD-0 Password	<p>可讓您設定、變更或刪除電腦內部硬碟機 (HDD) 的密碼。成功變更此密碼會立即生效。</p> <p>預設下，硬碟機並無密碼設定。</p> <ul style="list-style-type: none"> • Enter the old password (輸入舊密碼) • Enter the new password (輸入新密碼) • Confirm the new password (確認新密碼)
Strong Password	<p>此欄位會強制執行增強式密碼。</p> <p>Enable strong password (啟用增強式密碼) - 此選項預設為停用。</p>
Password Configuration	<p>此欄位控制管理員和系統密碼允許的最小和最大字元數。 管理員和系統密碼的最小字元數均為 4，最大字元數均為 32。</p> <ul style="list-style-type: none"> • Admin Password Min (管理員密碼最小值) • Admin Password Max (管理員密碼最大值) • System Password Min (系統密碼最小值) • System Password Max (系統密碼最大值)
Password Bypass	<p>可讓您在系統重新啟動時略過 <i>System Password (系統密碼)</i> 和內建 HDD 密碼提示。</p> <ul style="list-style-type: none"> • Disabled (已停用) - 當已設定系統和內建 HDD 密碼時，一律顯示提示。此選項預設為啟用。 • Reboot Bypass (重新啟動略過) - 在重新啟動 (暖開機) 時，略過密碼提示。 <p> 註: 當從關機狀態開機 (冷開機) 時，系統都會顯示系統和內建 HDD 密碼提示。此外，系統永遠都會對任何可能已安裝 HDD 的模組支架顯示密碼提示。</p>
Password Change	<p>可讓您決定當設定管理員密碼時，是否允許變更系統和硬碟機密碼。</p> <ul style="list-style-type: none"> • Allow Non-Admin Password Changes (允許無 Admin 密碼變更) - 此選項預設為啟用。
TPM Security	<p>此選項可讓您控制是否啟用系統中的可信賴平台模組 (TPM)，以及是否可在作業系統中使用。</p>

選項	說明
	<p>TPM Security (TPM 安全保護) - 此選項預設為停用。</p> <p>如果啟用 TPM Security (TPM 安全保護)，會顯示下列選項。</p> <ul style="list-style-type: none"> • TPM ACPI support (TPM ACPI 支援) • TPM PPI Deprivation Override (TPM PPI 剝奪覆寫) • Deactivate (關閉) • Active (啟用) • Clear (清除) • TPM PPI Provision Override (TPM PPI 佈建覆寫) 會顯示 <p> 註: 如果您載入設定程式的預設值，啟動、關閉和清除選項將不會受到影響。對此選項所做的變更將會立即生效。</p>
Computrace (R)	<p>此欄位可讓您啟動或停用 <i>Absolute Software</i> 的選配 <i>Computrace 服務</i> 的 BIOS 模組介面。</p> <ul style="list-style-type: none"> • Deactivate (關閉) - 此選項預設為啟用。 • Disable (停用) • Activate (啟動)
Chassis Intrusion	<p>Clear intrusion warning (清除侵入警告) - 當選取 Enable (啟用) 和 On-Silent (靜態開啟) 選項時，會顯示此選項。此選項預設為停用。</p> <p>此欄位控制機箱入侵功能。選項包括：</p> <ul style="list-style-type: none"> • Disable (停用) • Enable (啟用) - 此選項預設為啟用。 • On-Silent (靜態開啟)
CPU XD Support	<p>可讓您啟用或停用處理器的 Execute Disable (執行停用) 模式。</p> <ul style="list-style-type: none"> • Enable CPU XD Support (啟用 CPU XD 支援) - 此選項預設為啟用。
Dell Encryption	<p>可讓您從用來加密系統的 Dell Encryption Accelerator 永久清除所有使用者資訊。如果插卡尚未由資料保護或加密設定，將停用此選項。</p> <ul style="list-style-type: none"> • Clear Owner (清除擁有者) - 此選項預設為停用。
OROM Keyboard Access	<p>可讓您判斷開機期間是否透過快速鍵存取選項唯讀記憶體 (OROM) 組態畫面。這些設定可防止存取 Intel RAID (CTRL+I) 或 Intel Management Engine BIOS Extension (CTRL+P/F12)。</p> <ul style="list-style-type: none"> • Enable (啟用) - 使用者可透過快速鍵進入 OROM 組態畫面。此選項預設為啟用。 • One-Time Enable (一次啟用) - 使用者可在下次開機時透過快速鍵進入 OROM 組態畫面。開機後，此設定將恢復成停用。 • Disable (停用) - 使用者不能透過快速鍵進入 OROM 組態畫面。
Admin Setup Lockout	<p>可讓在管理員密碼設定時，啟用或停用進入設定程式的選項。</p> <ul style="list-style-type: none"> • Enable Admin Setup Lockout (啟用 Admin 設定鎖定) - 此選項預設為停用。
HDD Protection Support	<p>可讓您啟用或停用 HDD Protection (HDD 保護) 功能。</p>

選項	說明
	<ul style="list-style-type: none"> • HDD Protection Support (HDD 保護支援) - 此選項預設為停用。

表 4. Secure Boot (安全啟動)




選項	說明
Secure Boot Enable	<p>此選項可啟用或停用 Secure Boot (安全啟動) 功能。若要啟用 Secure Boot (安全啟動)，電腦必須處於 UEFI 啟動模式，而且需要關閉 Enable Legacy Option ROMs (啟用傳統選項 ROM) 選項。</p> <ul style="list-style-type: none"> • Disabled (已停用) - 此選項為預設選項。 • Enabled (已啟用)
Expert Key Management	<p>只有當系統在 Custom Mode (自訂模式) 時，才允許您控制安全金鑰資料庫。Enable Custom Mode (啟用自訂模式) 選項預設為停用。Custom Mode Key Management (自訂模式金鑰管理) 的選項包括：</p> <ul style="list-style-type: none"> • PK - 此選項為預設選項。 • KEK • db • dbx <p>如果您啟用 Custom Mode (自訂模式)，將會出現 PK、KEK、db 和 dbx 的相關選項。選項包括：</p> <ul style="list-style-type: none"> • Save to File (儲存至檔案)- 將金鑰儲存至使用者選取的檔案 • Replace from File (從檔案取代)- 將目前的金鑰取代為使用者選取檔案中的金鑰 • Append from File (從檔案附加)- 將金鑰新增至使用者選取檔案中的目前資料庫 • Delete (刪除)- 刪除選取的金鑰 • Reset All Keys (重設所有金鑰)- 重設為預設設定 • Delete All Keys (刪除所有金鑰)- 刪除所有金鑰 <p> 註: 如果您停用 Custom Mode (自訂模式)，將會清除您做的所有變更，而且金鑰都還原至預設設定。</p>

表 5. Performance (效能)

選項	說明
Multi Core Support	<p>可指定處理器啟用一個還是所有核心。附加核心可以提升某些應用程式的效能。</p> <ul style="list-style-type: none"> • All (全部) - 此選項預設為啟用。 • 1 • 2
Intel SpeedStep	<p>可讓您啟用或停用處理器的 Intel SpeedStep 模式。此選項預設為啟用。</p>
C-States Control	<p>可讓您啟用或停用其他的處理器睡眠狀態。此選項預設為啟用。</p>
Limit CPUID Value	<p>可讓您限制標準 CPUID 功能支援的最大值。當 CPUID 函數支援的最大值大於 3 時，某些作業系統將無法完成安裝。</p> <ul style="list-style-type: none"> • Enable CPUID Limit (啟用 CPUID 限制) - 此選項預設為停用。

選項	說明
Intel TurboBoost	可讓您啟用或停用處理器的 Intel TurboBoost 模式。此選項預設為啟用。 <ul style="list-style-type: none"> • Disabled (已停用) - 不允許 TurboBoost 驅動程式將處理器的效能狀態提高超出標準效能。 • Enabled (已啟用) - 允許 Intel TurboBoost 驅動程式提高 CPU 或圖形處理器的效能。
Hyper-Thread Control	可讓您啟用或停用 Hyper-Threading Technology。此選項預設為啟用。
Rapid Start Technology	可藉由在經過使用者指定的時間之後，讓系統在睡眠期間進入低電源狀態，以自動延長電池的使用壽命。您可能會覺得從睡眠狀態恢復的時間變長，但平均恢復時間應比從休眠恢復快。計時器可從值“0”開始設定。此選項預設為停用。

表 6. Power Management (電源管理)

選項	說明
AC Recovery	指定當交流電源中斷又恢復時，電腦如何回應。您可將交流電源恢復設定為： <ul style="list-style-type: none"> • Power Off (電源關閉) (預設值) • Power On (電源開啟) • Last Power State (上次電源狀態)
Auto On Time	此選項可設定您希望系統自動開機的日數。時間的格式為標準的 12 小時制 (小時:分鐘:秒)。在時間和 A.M./P.M. 欄位中輸入值即可變更開機時間。 <ul style="list-style-type: none"> • Disabled (已停用) - 系統將不會自動開機。此選項是預設選項。 • Every Day (每天) - 系統將每天在上面所指定的時間自動開機。 • Weekdays (工作日) - 系統將在上面指定的工作日 (週一至週五) 自動開機。 • Select Days (選擇工作日) - 系統將在上面指定的工作日與時間自動開機。 <p> 註: 如果您用電源板或電湧保護器上的切換開關閉閉電腦，或如果 Auto Power (自動開機) 設定為 disabled (已停用)，則該功能將沒有作用。</p>
Deep Sleep Control	可讓您定義啟用 Deep Sleep 時的控制。 <ul style="list-style-type: none"> • Disabled (已停用) • Enabled in S5 only (僅於 S5 啟用) • Enabled in S4 and S5 (於 S4 和 S5 啟用) - 此選項預設為啟用。
Fan Control Override	控制系統風扇的速度。此選項預設為停用。 <p> 註: 啟用後，風扇會全速運作。</p>
USB Wake Support	此選項可讓您啟用 USB 裝置將電腦從待機狀態喚醒的功能。 <ul style="list-style-type: none"> • Enable USB Wake Support (啟用 USB 喚醒支援) - 此選項預設為啟用。
Wake on LAN / WLAN	透過此選項，您可讓電腦在由特殊 LAN 訊號觸發時，從關機狀態開機。從待命狀態喚醒不會受到此設定的影響，且必須在作業系統中啟用。僅當電腦連接至交流電源時，此功能才適用。此選項預設為停用。
Block Sleep	此選項可讓您在作業系統環境中禁止進入睡眠 (S3 狀態)。 <ul style="list-style-type: none"> • Block Sleep (S3 state) 禁止待命 (S3 狀態) - 此選項預設為停用。

選項	說明
Intel Smart Connect Technology	此選項預設為停用。如果啟用此選項，當系統在睡眠時，將會定期感應附近的無線連線。Smart Connect 會在電腦進入睡眠狀態時，同步處理開啟的電子郵件或社群媒體應用程式。

表 7. POST Behavior (POST 行為)

選項	說明
Numlock LED	指定當系統啟動時是否啟用 NumLock 功能。此選項預設為已啟用。
Keyboard Errors	指定當系統啟動時是否報告與鍵盤相關的錯誤。此選項預設為已啟用。
Fastboot	藉由略過一些相容性步驟，以加速啟動程序。選項包括： <ul style="list-style-type: none"> Minimal (最小) Thorough (完整) - 此選項為預設選項。 Auto (自動)
MEBx Hotkey	指定電腦啟動時是否應啟用 MEBx 熱鍵功能。此選項預設為啟用。

表 8. Virtualization Support (虛擬支援)

選項	說明
Virtualization	此選項指定虛擬機監視器 (VMM) 是否可以使用 Intel 虛擬化技術提供的附加硬體功能。 <ul style="list-style-type: none"> Enable Intel Virtualization Technology (啟用 Intel 虛擬化技術) - 此選項預設為已啟用。
VT for Direct I/O	啟用或停用虛擬機器監視器 (VMM) 使用由 Intel® Virtualization Technology for Direct I/O 提供的附加硬體功能。 <ul style="list-style-type: none"> Enable Intel Virtualization Technology for Direct I/O (啟用 Virtualization Technology for Direct I/O) - 此選項預設為啟用。
Trusted Execution	此選項可指定測量虛擬機器監視器 (MVMM) 是否可使用 Intel 可信賴執行技術提供的附加硬體功能。TPM 虛擬化技術和 Virtualization Technology for Direct I/O 都必須啟用才能使用此功能。 <ul style="list-style-type: none"> Trusted Execution (可信賴執行) - 此選項預設為停用。

表 9. 無線

選項	說明
Wireless Device Enable	允許啟用/停用內建無線裝置。選項包括： <ul style="list-style-type: none"> WLAN/ WiGig Bluetooth (藍芽) 兩個選項預設啟用。

表 10. Maintenance (維護)

選項	說明
Service Tag	顯示電腦的服務標籤。
Asset Tag	可讓您建立系統資產標籤 (如果尚未設定資產標籤)。此選項預設為未設定。

選項	說明
SERR Messages	控制 SERR 訊息機制。此選項預設為未設定。某些圖形卡需要停用 SERR 訊息機制。

表 11. Cloud Desktop (雲端桌面)

選項	說明
Server Lookup Method	<p>此選項會指定雲端桌面軟體如何尋找伺服器位址。選項包括：</p> <ul style="list-style-type: none"> Static IP (靜態 IP) - 使用靜態 IP 位址 DNS - 使用網域名稱系統 (DNS) 通訊協定取得數個 IP 位址。此選項為預設選項 <p> 註: 只有當 System Configuration (系統組態) 群組中的 Integrated NIC (內建 NIC) 控制項將 Cloud Desktop (雲端桌面) 設為啟用時，才會用到此選項。</p>
Server Name	<p>此選項會指定伺服器的伺服器名稱。</p> <p> 註: 只有當 System Configuration (系統組態) 群組中的 Integrated NIC (內建 NIC) 控制項將 Cloud Desktop (雲端桌面) 設為啟用，而且伺服器查詢方法設為 DNS 時，才會用到此選項。</p>
Server IP Address	<p>此選項會指定與用戶端軟體通訊的雲端桌面伺服器的主要靜態 IP 位址。預設的伺服器 IP 位址是 255.255.255.255</p> <p> 註: 只有當 System Configuration (系統組態) 群組中的 Integrated NIC (內建 NIC) 控制項將 Cloud Desktop (雲端桌面) 設為啟用時，才會用到此選項。</p>
Server Port	<p>此選項會指定與用戶端軟體通訊的雲端桌面的主要 IP 連接埠。預設伺服器連接埠值是 06910。</p> <p> 註: 只有當 System Configuration (系統組態) 群組中的 Integrated NIC (內建 NIC) 控制項將 Cloud Desktop (雲端桌面) 設為啟用時，才會用到此選項。</p>
Client Address Method	<p>此選項會指定用戶端如何取得其 IP 位址。選項包括：</p> <ul style="list-style-type: none"> Static IP (靜態 IP) - 使用靜態 IP 位址 DHCP - 使用動態主機設定通訊協定 (DHCP) 取得 IP 位址。此選項為預設選項。 <p> 註: 只有當 System Configuration (系統組態) 群組中的 Integrated NIC (內建 NIC) 控制項將 Cloud Desktop (雲端桌面) 設為啟用時，才會用到此選項。</p>
Client IP Address	<p>此選項會指定用戶端的靜態 IP 位址。預設的 IP 位址是 255.255.255.255</p> <p> 註: 只有當 System Configuration (系統組態) 群組中的 Integrated NIC (內建 NIC) 控制項將 Cloud Desktop (雲端桌面) 設為啟用時，才會用到此選項。</p>
Client Subnet Mask	<p>此選項會指定用戶端的子網路遮罩 IP 位址。預設的 IP 位址是 255.255.255.255</p>


選項	說明
	 註: 只有當 System Configuration (系統組態) 群組中的 Integrated NIC (內建 NIC) 控制項將 Cloud Desktop (雲端桌面) 設為啟用時，才會用到此選項。
Client Gateway	此選項會指定用戶端的閘道 IP 位址。預設的 IP 位址是 255.255.255.255
	 註: 只有當 System Configuration (系統組態) 群組中的 Integrated NIC (內建 NIC) 控制項將 Cloud Desktop (雲端桌面) 設為啟用時，才會用到此選項。
DNS IP address	此選項會指定用戶端的 DNS IP 位址。預設的 IP 位址是 255.255.255.255
	 註: 只有當 System Configuration (系統組態) 群組中的 Integrated NIC (內建 NIC) 控制項將 Cloud Desktop (雲端桌面) 設為啟用時，才會用到此選項。
Domain Name	此選項會指定用戶端的網域名稱。
	 註: 只有當 System Configuration (系統組態) 群組中的 Integrated NIC (內建 NIC) 控制項將 Cloud Desktop (雲端桌面) 設為啟用，而且用戶端定址方法設為靜態 IP 時，才會用到此選項。
Advanced	此選項會開啟 Verbose 模式來進行進階除錯。此選項預設為停用。
	 註: 只有當 System Configuration (系統組態) 群組中的 Integrated NIC (內建 NIC) 控制項將 Cloud Desktop (雲端桌面) 設為啟用時，才會用到此選項。

表 12. System Logs (系統記錄)

選項	說明
BIOS events	顯示系統事件記錄並可讓您清除此記錄。 <ul style="list-style-type: none"> • Clear Log


更新 BIOS

當有可用更新或更換主機板時，可能需要更新 BIOS。若要更新 BIOS，請執行以下作業：

1. 開啟電腦。
2. 移至 dell.com/support。
3. 如果您有電腦的服務標籤，請輸入電腦的服務標籤然後按一下**提交**。
如果您沒有電腦的服務標籤，請按一下**偵測我的產品**以允許自動偵測電腦的服務標籤。
 **註:** 如果無法自動偵測服務標籤，請在產品類別之下選擇您的產品。
4. 按一下**取得驅動程式與下載項目**。
5. 按一下**檢視所有驅動程式**。
6. 在**作業系統**下拉式清單中，選擇安裝在您電腦上的作業系統。
7. 按一下 **BIOS**。
8. 按一下**下載檔案**以下載您電腦最新版本的 BIOS。
9. 在下一頁選擇**單一檔案下載**，然後按一下**繼續**。

10. 儲存檔案，然後在下載完成後，導覽至您儲存 BIOS 更新檔的資料夾。
11. 連按兩下 BIOS 更新檔案圖示，然後依照畫面上的指示進行。

規格

 **註:** 提供的項目可能會因地區而異。以下僅列出依法需隨附於電腦的規格。若要獲得有關電腦組態的更多資訊，請在 Windows 作業系統中按一下 **開始 說明及支援**，然後選擇對應選項以檢視有關電腦的資訊。

處理器	
類型	<ul style="list-style-type: none"> Intel Pentium 雙核心 (第 4 代) Intel Core i3 (第 4 代) Intel Core i5 (第 4 代)
L3 快取記憶體	高達 8 MB
記憶體	
記憶體模組連接器	兩個 SODIMM 插槽
記憶體模組容量	2 GB、4 GB 和 6 GB
類型	雙通道 DDR3L
最小記憶體	2 GB
最大記憶體	16 GB
影像	
影像卡類型：	
內建式	Intel HD 4600 圖形卡
分離式	AMD Radeon R7 A265
內建影像記憶體	共用系統記憶體
音效	
內建式	具 Waves MaxxAudio 的內建高傳真音效
網路	
內建式	Realtek 10/100/1000 Mbps 乙太網路
系統資訊	
晶片組	Intel H87
BIOS 晶片 (NVRAM)	8M SPI Flash ROM

連接埠和連接器

外接式：

網路	1 個 RJ-45 連接埠
USB	<ul style="list-style-type: none">• 2 個 USB 3.0 連接埠• 5 個 USB 2.0 連接器
音效/影像	<ul style="list-style-type: none">• 1 個耳機連接埠• 1 個音效輸出連接埠• 1 個 HDMI-in 連接埠• 1 個 HDMI-out 連接埠

內部：

M.2 卡	1 個 M.2 卡插槽，用於 Wi-Fi 和藍芽組合卡
-------	-----------------------------

控制指示燈和診斷指示燈

電源按鈕指示燈	白色指示燈 — 白色指示燈持續亮起代表開機狀態。 琥珀色指示燈 — 琥珀色指示燈持續亮起代表電腦處於睡眠/待命狀態；琥珀色指示燈閃爍表示主機板有問題。
磁碟機活動指示燈	白色指示燈 — 白色指示燈閃爍代表電腦正在讀寫硬碟機資料。

電源

幣式電池	3 V CR2032 鋰電池
輸入電壓	100 VAC – 240 VAC
輸入頻率	50 Hz – 60 Hz
輸入電流	2.60 A

實機

高度	432.40 公釐 (17.00 吋)
寬度	567.50 公釐 (22.34 吋)
厚度	433.1 公釐 (17.05 吋)
重量 (最大)	
不含腳架	7.33 公斤 (1.61 磅)
含腳架	9.24 公斤 (2.07 磅)

環境

溫度：

作業時

5 °C 至 35 °C (41 °F 至 95 °F)

存放時

-40 °C 至 65 °C (-40 °F 至 149 °F)

相對濕度

20% 至 80% (非冷凝)

海拔高度：

作業時

-15.20 公尺至 2000 公尺 (-50 呎至 6560 呎)


存放時

-15.20 公尺至 10,668 公尺 (-50 呎至 35,000 呎)

空氣中懸浮污染物等級

G1 (按照 ISA-S71.04-1985 的定義)

與 Dell 公司聯絡

 **註:** 如果無法連線網際網路，則可以在購買發票、包裝單、帳單或 Dell 產品目錄中找到聯絡資訊。

Dell 提供多項線上和電話支援與服務選擇。服務的提供因國家/地區和產品而異，某些服務可能在您所在地區並不提供。若因銷售、技術支援或客戶服務問題要與 Dell 聯絡：

1. 移至 dell.com/support。
2. 選取您的支援類別。
3. 在頁面最上方的 **Choose a Country/Region (選擇國家/地區)** 下拉式清單中確認您所在的國家或地區。
4. 根據您的需求選取適當的服務或支援連結。